

Д О К Л А Д

о результатах проведенного мониторинга состояния социально-экономического развития сельских территорий

Ключевым приоритетом утвержденной постановлением Правительства Российской Федерации от 31 мая 2019 г. № 696 и реализуемой с 1 января 2020 г. государственной программы Российской Федерации «Комплексное развитие сельских территорий» (далее – Госпрограмма КРСТ) является обеспечение обновления существующей и создания необходимой новой социальной, транспортной и коммунальной инфраструктуры на сельских территориях в целях существенного улучшения качества жизни проживающих на этих территориях граждан Российской Федерации.

Под сельскими территориями в целях реализации Госпрограммы КРСТ понимаются сельские поселения или сельские поселения и межселенные территории, объединенные общей территорией в границах муниципального района; сельские населенные пункты, входящие в состав городских поселений, муниципальных округов, городских округов (за исключением городских округов, на территориях которых находятся административные центры субъектов Российской Федерации); сельские населенные пункты, входящие в состав внутригородских муниципальных образований г. Севастополя; рабочие поселки, наделенные статусом городских поселений; рабочие поселки, входящие в состав городских поселений, муниципальных округов, городских округов (за исключением городских округов, на территориях которых находятся административные центры субъектов Российской Федерации).

Предложенные к утверждению в первоначальной редакции Госпрограммы КРСТ параметры объемов ее финансирования основывались на укрупненных оценках социально-экономического состояния сельских территорий и потребности в обновлении существующей и создании новой социально значимой инфраструктуры

на сельских территориях, сформированных Минсельхозом России на основании данных, полученных от субъектов Российской Федерации и научного сообщества на этапе разработки проекта Госпрограммы КРСТ.

Результаты укрупненных оценок указывали на необходимость решения на сельских территориях Российской Федерации следующих основных задач:

создание объектов первичной медицинской помощи в 5787 сельских населенных пунктах для суммарно 3,5 млн сельских жителей;

создание дополнительных 241,8 тыс. ученических мест в 2286 сельских населенных пунктах для порядка 669 тыс. детей школьного возраста;

обеспечение порядка 35,8 тыс. сельских детей дошкольного возраста местами в государственных (муниципальных) дошкольных образовательных организациях;

строительство 9695 сельских домов культуры;

создание на сельских территориях 7017 плоскостных спортивных площадок, а также физкультурно-оздоровительных комплексов;

строительство и реконструкция на сельских территориях 874,5 тыс. км локальных газопроводов;

строительство водоочистных сооружений (имелись только в 3% сельских населенных пунктов) и систем канализации (доля сельских населенных пунктов, имеющих централизованные системы канализации, составляет менее 4,5%);

строительство на сельских территориях около 62,4 тыс. км автомобильных дорог общего пользования.

Вместе с тем Минсельхозом России в целях реализации Госпрограммы КРСТ был предложен дополнительный подход к решению задач развития сельских территорий – через условное объединение примыкающих друг к другу сельских территорий, и (или) граничащих с сельскими территориями поселков городского типа, и (или) малых

городов в сельские агломерации. Определение понятия «сельские агломерации» закреплено в приложении № 11 к Госпрограмме КРСТ.

Возможность реализации отдельных мероприятий Госпрограммы КРСТ на территориях сельских агломераций обосновывается существующими и приобретающими все более выраженный характер особенностями расселения сельских жителей вокруг (вблизи) городских населенных пунктов (малых городов, поселков городского типа), наличие или создание в которых необходимой социальной, инженерной, транспортной инфраструктуры позволяет наиболее эффективно (в том числе с точки зрения расходования бюджетных средств) обеспечивать доступность для сельских жителей качественных социально значимых услуг.

В этой связи еще на этапе разработки проекта Госпрограммы КРСТ Минсельхозом России была обозначена необходимость более детального изучения социально-экономического положения сельских территорий для более обоснованного определения и приоритизации потребностей в создании и обновлении социальной, транспортной, коммунальной инфраструктуры с учетом пространственного расположения и иных особенностей населенных пунктов, формирующих сельскую территорию Российской Федерации.

Актуальность и востребованность для Минсельхоза России самостоятельной организации и осуществления мониторинга социально-экономического состояния сельских территорий заключается также в недостаточной информативности для принятия управленческих решений в рамках реализации Госпрограммы КРСТ статистических данных, формируемых Росстатом и отдельными отраслевыми федеральными ведомствами (Минздравом России, Минпросвещения России, Минкультуры России, Минспортом России, Минтрудом России). Агрегируемые ими на уровне субъектов Российской Федерации или в некоторых случаях на уровне муниципальных образований данные

не позволяют ни на этапе планирования и прогнозирования параметров развития сельских территорий, ни на этапе оценки полученных эффектов от реализации мероприятий Госпрограммы КРСТ учитывать имеющиеся внутри одного субъекта Российской Федерации существенные различия сельских населенных пунктов по их пространственно-территориальным, демографическим, экономическим, национально-культурным характеристикам. Сведения о проведении федеральными органами исполнительной власти мониторинга сельских территорий представлены в приложении к настоящему докладу.

Наряду с этим после утверждения Госпрограммы КРСТ одной из проблем реализации Госпрограммы КРСТ стала сопоставимость понятия «сельская местность», используемого для формирования данных федеральной и ведомственной статистики, и понятий «сельские территории» и «сельские агломерации», используемых для реализации мероприятий Госпрограммы КРСТ.

Поэтому одновременно с началом реализации Госпрограммы КРСТ в 2020 году Минсельхозом России был организован и проведен мониторинг социально-экономического состояния сельских территорий и малых городов в объеме, необходимом для формирования обоснованной базы сведений и показателей, характеризующих практически все сферы жизнедеятельности сельских территорий и малых городов.

Организация и проведение в 2020 – 2021 годах мониторинга социально-экономического состояния сельских территорий (далее – мониторинг сельских территорий) осуществлялись Минсельхозом России в рамках реализуемой в составе Госпрограммы КРСТ ведомственной целевой программы «Обеспечение государственного мониторинга сельских территорий», утвержденной приказом Минсельхоза России от 20 апреля 2020 г. № 212 (в редакции приказа Минсельхоза России от 23 июня 2021 г. № 405).

Набор организационных и технологических подходов к проведению мониторинга сельских территорий основывался на выборе Минсельхозом России в качестве объектов указанного мониторинга непосредственно населенных пунктов, относящихся к сельским территориям в соответствии с Госпрограммой КРСТ, а также поселков городского типа и малых городов с численностью жителей до 30 тыс. человек, относящихся к сельским агломерациям в соответствии с Госпрограммой КРСТ (далее – обследуемые населенные пункты).

На основе перечня населенных пунктов Российской Федерации, содержащегося в данных информационной базы ФНС, Минсельхозом России в качестве объектов мониторинга сельских территорий было определено 150 843 населенных пункта, в том числе:

149 187 сельских населенных пунктов (деревни, села, поселки, станицы, хутора, аулы и т.п.);

537 рабочих поселков;

537 поселков городского типа;

593 малых города с численностью жителей до 30 тыс. человек.

Для сбора в разрезе обследуемых населенных пунктов сведений, характеризующих все аспекты их социально-экономического состояния, Минсельхозом России был разработан следующий набор показателей:

187 показателей, характеризующих население и демографическую ситуацию, в том числе половозрастную структуру населения, его убыль, миграцию, трудовую занятость, подверженность хроническим заболеваниям, уровень доходов/расходов, объемы уплачиваемых налогов;

28 показателей, характеризующих состояние домохозяйств, в том числе источники и размеры доходов домохозяйств, активность ведения ими подсобного хозяйства и его объемы;

128 показателей, характеризующих состояние жилищного фонда, в том числе тип застройки (индивидуальная/многоквартирная), оснащенность жилищного фонда инженерными коммуникациями,

этажность, уровень его износа, принадлежность к тому или иному виду собственности, объемы нового строительства;

117 показателей, характеризующих состояние объектов коммунальной инфраструктуры, в том числе наличие, протяженность, уровень износа, аварийности, тарифов на ресурсы газопроводных, водопроводных, канализационных сетей, сетей электроснабжения, связи, телекоммуникации;

323 показателя, характеризующего состояние объектов социальной инфраструктуры, в том числе наличие, вместимость, укомплектованность штатом и контингентом получателей услуг, оснащенность централизованными инженерными коммуникациями, уровень износа объектов образования, здравоохранения, культуры, физической культуры и спорта, социального обслуживания, обеспечиваемый в социальной сфере уровень оплаты труда;

81 показатель, характеризующий наличие объектов бытовой инфраструктуры, в том числе магазинов, бань, объектов общественного питания, бытового обслуживания, организаций, предоставляющих ритуальные услуги, отделений «Мои документы» и т.д.;

74 показателя, характеризующего состояние объектов транспортной инфраструктуры, в том числе наличие, вид (твердое/грунтовое покрытие) и протяженность внутрипоселковых дорог, дорог общего пользования, связывающих населенный пункт с административными центрами, наличие ж/д вокзала/станции, аэропорта/аэродрома, речных/морских пассажирских/грузовых причалов, наличие регулярного пассажирского соответствующего транспортного сообщения;

160 показателей, характеризующих деятельность хозяйствующих субъектов, в том числе наличие, суммарный оборот, объемы производства, количество сотрудников предприятий и субъектов МСП (в разрезе отраслей), обеспечиваемая ими средняя заработная плата и объем уплаченных налогов, уровень самозанятости;

33 показателя, характеризующего структуру и объем бюджетов (на уровне муниципальных образований), в том числе объем собственных налоговых и неналоговых доходов, межбюджетных трансфертов, расходов;

104 показателя, характеризующего земельные и природные ресурсы, в том числе площадь земель в разрезе ее видов (земли лесного и водного фондов, особо ценные земли, земли особо охраняемых территорий и природоохранного назначения, земли жилой и общественно-деловой застройки, земли сельскохозяйственного назначения, промышленности, энергетики, транспорта, связи, теле- и радиовещания) и типов собственности (государственной, муниципальной, частной, юридических лиц), наличие и объем добываемых полезных ископаемых;

47 показателей, характеризующих туристический потенциал, в том числе наличие объектов культурно-исторического наследия, уникальных природных и ландшафтных объектов, мест массового отдыха, возможности по расселению туристов в гостиницах/гостевых домах, на базах отдыха, среднегодовое количество туристов, объем доходов от туризма;

36 показателей, характеризующих экологическую ситуацию, в том числе объем отходов, экологический след, биоразнообразие;

43 общих сведения и показателя, характеризующих иные аспекты социально-экономического состояния (географические координаты, год основания, наличие органов местного/территориального самоуправления и их контактные данные, наличие пожарных, охранных организаций, исправительных учреждений, частота возникновения чрезвычайных ситуаций).

Таким образом, общее количество сведений и показателей, которые в рамках мониторинга сельских территорий необходимо было собрать по каждому обследуемому населенному пункту, составило 1 361 показатель.

В пересчете на количество обследуемых населенных пунктов подлежало собрать 205 297 323 значения по всему перечню показателей.

Для реализации данной задачи с технической точки зрения Минсельхозом России был разработан специальный модуль сбора данных мониторинга сельских территорий, позволяющий обеспечить удаленное подключение к указанной работе специалистов как органов исполнительной власти субъектов Российской Федерации, так и органов местного самоуправления, а также при необходимости – представителей органов территориального общественного самоуправления на уровне населенных пунктов (далее – модуль сбора данных мониторинга).

В течение первого полугодия 2020 года Минсельхозом России был реализован этап технологической и организационной подготовки к проведению мониторинга сельских территорий. Непосредственный сбор сведений и показателей мониторинга сельских территорий осуществлялся во втором полугодии 2020 года – первом полугодии 2021 года путем заполнения уполномоченными специалистами органов исполнительной власти субъектов Российской Федерации, муниципальных образований и населенных пунктов форм модуля сбора данных мониторинга. Указанная работа также сопровождалась методологической поддержкой со стороны Минсельхоза России.

Результаты пробной обработки собранной базы данных мониторинга сельских территорий, проведенной Минсельхозом России в декабре 2020 года, указали на наличие некорректных значений, внесенных в модуль сбора данных мониторинга.

Таким образом, объем собранных сведений и показателей мониторинга сельских территорий характеризуется следующими данными:

фактический охват составил 82 субъекта Российской Федерации, 2 046 городских округов, муниципальных районов и муниципальных округов, или 97,2% от планового значения, 17 984 городских и сельских

поселения, а также межселенных территорий, или 95,6% от планового значения, 143 709 населенных пунктов, или 95,27% от планового значения;

фактическая глубина составила 179 821 765 внесенных значений, или 87,59% по всему количеству показателей;

полнота сбора сведений и показателей по обследуемым населенным пунктам в разрезе субъектов Российской Федерации составила от 8,73% в Ненецком автономном округе до 99,85% в Ямало-Ненецком автономном округе. При этом Ханты-Мансийским автономным округом по-прежнему в модуль сбора данных мониторинга не было внесено ни одного значения.

По мнению Минсельхоза России, на фактически сложившиеся охват, глубину и полноту сбора сведений и показателей мониторинга сельских территорий оказали влияние следующие факторы:

отсутствие в субъектах Российской Федерации развитой и открытой системы муниципальной статистики, обеспечивающей прозрачность формирования статистической информации начиная с уровня населенных пунктов;

тенденция укрупнения муниципальных образований (сокращение на муниципальном уровне количества сельских поселений) наряду с недостаточной развитостью системы органов территориального самоуправления, что зачастую приводит к невозможности поддержания на уровне городских округов, муниципальных районов и муниципальных округов всей полноты информации о входящих в них населенных пунктах (особенно малочисленных и существенно удаленных от административных центров муниципальных образований);

отсутствие нормативно закрепленной обязанности субъектов Российской Федерации участвовать в проведении мониторинга сельских территорий;

отсутствие у задействованных в субъектах Российской Федерации специалистов необходимых знаний и опыта для реализации новых для них задач в рамках масштабного мониторинга сельских территорий.

На основании процента заполнения данных по каждому населенному пункту общее количество населенных пунктов, вошедших в периметр мониторинга, составило 141 403 единицы. Указанный объем собранных сведений и показателей лег в основу представленных в приложении к настоящему докладу отдельных результатов мониторинга сельских территорий (далее – результаты мониторинга), оценка и использование которых имеют следующие ограничения:

представленные результаты мониторинга, выраженные через показатели с суммарными значениями или рассчитанными на их основе относительными значениями, характеризуют анализируемый параметр социально-экономического состояния сельских территорий только по той совокупности населенных пунктов, по которым значения соответствующих базовых (первичных) показателей были внесены в модуль сбора данных мониторинга;

представленные результаты мониторинга сформированы на основе данных, легитимность (объективное подтверждение) которых определяется фактом внесения конкретных значений соответствующих показателей в модуль сбора данных мониторинга уполномоченными на это специалистами, являющимися представителями соответствующего уровня исполнительной или муниципальной власти;

представленные результаты мониторинга не подлежат сопоставлению с данными федерального статистического наблюдения в связи с разностью состава населенных пунктов, входящих в понятие «сельская местность», используемое Росстатом, и в понятия «сельские территории» и «сельские агломерации», используемые Минсельхозом России как в целях реализации Госпрограммы КРСТ, так и в целях мониторинга сельских территорий.

Тем не менее при сложившемся фактическом охвате и глубине мониторинга, а также при имеющихся объективных ограничениях в оценке и использовании результатов мониторинга полученные данные благодаря

выбранному подходу к их обработке и анализу позволяют сделать следующие выводы:

1) сохраняется поляризация системы расселения как для Российской Федерации в целом, так и для большинства субъектов Российской Федерации, проявляющихся в снижении численности населенных пунктов с небольшой и средней численностью, и рост населенных пунктов, численность населения которых превышает 100% от средней численности населения населенных пунктов в соответствующем субъекте Российской Федерации (в крупных населенных пунктах, составляющих порядка 16% от общего количества населенных пунктов на сельских территориях и сельских агломерациях, проживает в среднем в 5,5 раз больше жителей, чем в средних населенных пунктах, и в 35,2 раза больше по сравнению с малыми населенными пунктами);

2) наблюдается критический разрыв в обеспеченности основными объектами социальной и торгово-бытовой инфраструктуры, уровне благоустроенности различными видами коммуникаций и экономическом потенциале малых, средних и крупных населенных пунктов (каждая последующая группа населенных пунктов превосходит предыдущую в 3 – 4 раза);

3) одним из наиболее существенных инфраструктурных ограничений развития сельских территорий является недостаточное развитие сети автомобильных дорог местного значения. Во многих субъектах Российской Федерации доля грунтовых автомобильных дорог, проходящих по сельским территориям, составляет свыше 70% от общей протяженности дорожной сети. При этом грунтовые автодороги не обеспечивают требования безопасности движения. Затраты на перевозки по сети грунтовых автодорог увеличиваются в 2 – 3 раза по сравнению с перевозками по дорогам с усовершенствованным покрытием;

4) анализ состояния сельских территорий в разрезе населенных пунктов позволяет определять на территории населенные пункты, в наибольшей степени обеспеченные инфраструктурой и обладающие потенциалом экономического роста, в частности, информация мониторинга сельских территорий применяется Минсельхозом России:

при формировании предварительного перечня опорных населенных пунктов в рамках инициативы социально-экономического развития Российской Федерации «Города больших возможностей и возрождение малых форм расселения», одобренной пунктом 1 перечня поручений Председателя Правительства Российской Федерации от 21 июля 2021 г. № ММ-П13-9786;

при проведении отбора проектов комплексного развития сельских территорий в рамках ведомственного проекта «Современный облик сельских территорий» Госпрограммы КРСТ;

5) формируемая Минсельхозом России база данных мониторинга сельских территорий может стать основой для координации и синхронизации мероприятий отраслевых ведомств, реализуемых ими или требующих реализации на сельских территориях и в малых городах с численностью жителей до 30 тыс. человек. Необходимо продолжить работу по мониторингу сельских территорий в разрезе населенных пунктов в целях эффективности принимаемых ими решений, влияющих на эффективность и результативность расходования бюджетных средств, усовершенствовав подходы к проведению указанной работы, в том числе к:

установлению в нормативных документах и использованию всеми федеральными, региональными и муниципальными органами власти в своей деятельности единой терминологии, определяющей совокупность населенных пунктов, входящих в состав сельских территорий и сельских агломераций, и обеспечению возможности обмена федеральными

органами исполнительной власти данными из формируемых ими информационных баз с Минсельхозом России;

установлению обязательного участия субъектов Российской Федерации и муниципальных образований в мониторинге сельских территорий, проводимом Минсельхозом России;

установлению общих подходов и требований к обязательности предоставления данных для мониторинга.

В свою очередь Минсельхозом России с учетом полученных сведений будет проведена работа по корректировке состава и сроков представления показателей для обеспечения сокращения трудозатрат субъектов Российской Федерации и муниципальных образований при участии в мониторинге сельских территорий, а также продолжена работа по мониторингу сельских территорий в 2022 году.

**ДОКУМЕНТ ПОДПИСАН
ЭЛЕКТРОННОЙ ПОДПИСЬЮ**

СВЕДЕНИЯ О СЕРТИФИКАТЕ ЭП

Сертификат: 00E1036E1B07E00481EB11A0CA4C7F4739
Владелец: Лут Оксана Николаевна
Действителен: с 11.06.2021 до 11.06.2022

Проведение федеральными органами исполнительной власти мониторинга состояния соответствующей отрасли на сельских территориях

В соответствии с пунктом 39 плана реализации СПР, устанавливающим необходимость участия заинтересованных федеральных органов исполнительной власти в подготовке доклада, Минсельхозом России были направлены запросы (письмо от 21 октября 2021 г. № ОЛ-10-27/19305) в 16 федеральных министерств и агентств (Минпросвещения России, Минздрав России, Минкультуры России, Минспорт России, Минстрой России, Минтранс России, Минэнерго России, Минприроды России, Минобрнауки России, Минпромторг России, Минцифры России, Минтруд России, Минэкономразвития России, Минфин России, Ростуризм, Росмолодежь) о предоставлении следующей информации (далее – запрос):

1) о порядке, сроках осуществления мониторинга состояния и развития соответствующей отраслевой направленности сферы социально-экономического развития на сельских территориях (далее – мониторинг в сфере деятельности) с указанием уровней сбора данных, перечня собираемых показателей, субъектов их представления и источников информации (в случае если он отличается от субъекта представления данных);

2) о результатах последнего проведенного мониторинга в сфере деятельности с указанием сведений о периоде его проведения, включая представление соответствующей базы данных и ее аналитического обзора (при наличии).

По состоянию на 24 ноября 2021 г. ответы на запрос поступили от 15 ведомств, в том числе от:

Минздрава России (письмо от 4 ноября 2021 г. № 13-3/И/2-18352);

Минцифры России (письмо от 2 ноября 2021 г. № ДК-П19-090-49648);

Минкультуры России (письмо от 26 октября 2021 г. № 6725-06-1);

Минобрнауки России (письмо от 28 октября 2021 г. № МН-9/4790-АМ);

Минприроды России (письмо от 28 октября 2021 г. № 06-21-33/33525);

Минпромторга России (письмо от 8 ноября 2021 г. № 96558/02);

Минпросвещения России (письмо от 22 ноября 2021 г. № ТВ-2133/02);

Минспорта России (письмо от 26 октября 2021 г. № ИСХ-03-04-09/16597);

Минстроя России (письмо от 2 ноября 2021 г. № 48042-СИ/16);

Минтранса России (письмо от 27 октября 2021 г. № АК-Д9-22/20787);

Минтруда России (письмо от 29 октября 2021 г. № 28-2/10/В-14277);

Минфина России (письмо от 3 ноября 2021 г. № 19-11-05/89341);

Минэкономразвития России (письмо от 25 ноября 2021 г. № 41263-ИТ/Д18и);

Росмолодежи (письмо от 29 октября 2021 г. № КР/6425-05);

Ростуризма (письмо от 28 октября 2021 г. № 21189/ГП.

Минпросвещения России указало, что наиболее достоверным и объективным источником информации о развитии сферы образования, в том числе на сельских территориях, являются данные федеральных статистических наблюдений.

В соответствии с Федеральным планом статистических работ, утвержденным распоряжением Правительства Российской Федерации от 6 мая 2008 г. № 671-р (далее – Федеральный план статистических работ, ФПСР), Минпросвещения России как субъектом официального статистического учета осуществляется агрегирование официальной статистической информации и группировка информации согласно классификационным признакам по сельской местности:

о деятельности организаций, осуществляющих образовательную деятельность по образовательным программам общего образования (подраздел 74.1 ФПСР), на основе формы федерального статистического наблюдения (далее – ФСН) № ОО-1, утвержденной приказом Росстата от 3 августа 2021 г. № 474 (срок предоставления данных пользователям информации – ежегодно до 25 января – на начало текущего учебного года);

о материальной базе и информационной базе, финансово-экономической деятельности образовательных организаций, осуществляющих образовательную деятельность по образовательным программам начального общего, основного общего, среднего общего образования (подраздел 74.2 ФПСР), на основе формы ФСН № ОО-2, утвержденной приказом Росстата от 1 ноября 2019 г. № 648 (срок предоставления данных пользователям информации – ежегодно до 30 июля года, следующего за отчетным).

Данные по указанным выше формам ФСН размещаются в установленном порядке на официальном сайте Минпросвещения России в разделе «Статистика».

Кроме того, в соответствии с Федеральным планом статистических работ Росстат осуществляет сбор и агрегирование следующей статистической информации:

о контингенте воспитанников, кадровом составе и материально-технической базе организаций, осуществляющих образовательную деятельность по образовательным программам дошкольного образования, присмотр и уход за детьми (подраздел 1.13.1 ФПСП), по форме ФСН № 85-К, утвержденной приказом Росстата от 30 июля 2021 г. № 456 (срок предоставления данных пользователям информации – ежегодно 30 марта года, следующего за отчетным);

о численности учащихся по направлениям дополнительных общеобразовательных программ (подраздел 1.13.14 ФПСП) по форме ФСН № 1-ДОП, утвержденной приказом Росстата от 30 июля 2020 г. № 424 (срок предоставления данных пользователям информации – ежегодно 31 марта года, следующего за отчетным).

Также в соответствии со статьей 97 Федерального закона от 29 декабря 2012 г. № 273-ФЗ «Об образовании в Российской Федерации» (далее – Закон об образовании) Минпросвещения России при участии органов исполнительной власти субъектов Российской Федерации формирует отчет о мониторинге системы образования (далее – отчет, МСО), который представляет собой систематизированный стандартизированный анализ динамики изменения значений показателей, характеризующих условия осуществления образовательной деятельности, контингент обучающихся, учебные и внеучебные достижения обучающихся, профессиональные достижения выпускников организаций, осуществляющих образовательную деятельность, состояние сети таких организаций. Ряд показателей МСО рассчитывается в том числе в разрезе сельских населенных пунктов.

Правила осуществления МСО утверждены постановлением Правительства Российской Федерации от 5 августа 2013 г. № 662. На ведомственном уровне организация МСО регламентируется следующими нормативными документами:

приказом Министерства образования и науки Российской Федерации от 11 июня 2014 г. № 657 «Об утверждении методики расчета показателей мониторинга системы образования»;

приказом Министерства образования и науки Российской Федерации от 22 сентября 2017 г. № 955 «Об утверждении показателей мониторинга системы образования».

В соответствии с частью 6 статьи 97 Закона об образовании годовой отчет о состоянии и перспективах развития образования подлежит ежегодному опубликованию на официальном сайте Минпросвещения

России в информационно-телекоммуникационной сети «Интернет» (далее – сеть «Интернет») в разделе «Банк документов».

В настоящее время Минпросвещения России утвержден и направлен на регистрацию в Минюст России приказ от 10 сентября 2021 г. № 638 «Об утверждении показателей, методики расчета показателей мониторинга системы образования, формы итогового отчета о результатах анализа состояния и перспектив развития системы образования в сфере общего образования, среднего профессионального образования и соответствующего дополнительного профессионального образования, профессионального обучения, дополнительного образования детей и взрослых».

Кроме того, Минпросвещения России указал, что им осуществляется ряд локальных мониторингов, отражающих состояние и развитие образования, в том числе в сельской местности:

1. Мониторинг объектов, строительство или приобретение (выкуп) которых осуществляется в сельской местности (в разрезе сельских населенных пунктов и малых городов). В соответствии с поручением Правительства Российской Федерации от 6 февраля 2019 г. № СА-П11-863 Минпросвещения России раз в полугодие направляет в Минсельхоз России перечни (с разбивкой по годам, источникам и объемам финансирования) объектов, строительство или приобретение (выкуп) которых осуществляется в сельской местности в рамках реализации следующих мероприятий:

в рамках федерального проекта «Современная школа» национального проекта «Образование» (далее – НПО):

мероприятий по содействию созданию в субъектах Российской Федерации новых мест в общеобразовательных организациях;

мероприятий по содействию созданию в субъектах Российской Федерации новых мест в общеобразовательных организациях, расположенных в сельской местности и поселках городского типа;

мероприятий по созданию в субъектах Российской Федерации новых мест в общеобразовательных организациях в целях ликвидации третьей смены обучения и формированию условий для получения качественного общего образования в республиках Бурятия, Дагестан, Ингушетия и Чеченской Республике;

мероприятий по модернизации инфраструктуры общего образования в отдельных субъектах Российской Федерации;

в рамках федерального проекта «Содействие занятости» национального проекта «Демография»:

мероприятий по созданию в субъектах Российской Федерации дополнительных мест для детей в возрасте от 2 месяцев до 3 лет в образовательных организациях, осуществляющих образовательную деятельность по образовательным программам дошкольного образования;

мероприятий по созданию в субъектах Российской Федерации дополнительных мест для детей в возрасте от 1,5 до 3 лет в образовательных организациях, осуществляющих образовательную деятельность по образовательным программам дошкольного образования.

Информация о результатах локального мониторинга по перечисленным выше мероприятиям предоставляется на основании данных, содержащихся в соглашениях, заключенных между Минпросвещения России и субъектами Российской Федерации, о предоставлении субсидий на софинансирование расходных обязательств субъектов Российской Федерации на реализацию указанных мероприятий.

2. Мониторинг качества подготовки кадров в образовательных организациях, реализующих образовательные программы среднего профессионального образования (далее – Мониторинг СПО).

Мониторинг СПО проводится по форме № СПО-Мониторинг на ежегодной основе за год, предшествующий году сбора данных, на основании сведений, предоставляемых образовательными организациями, реализующими образовательные программы среднего профессионального образования. При этом форма № СПО-Мониторинг предусматривает на титульном листе локальный код месторасположения образовательной организации, реализующей образовательные программы среднего профессионального образования: 1 – городские поселения, 2 – сельские поселения.

Результаты Мониторинга СПО публикуются в сети «Интернет» по ссылке: <https://monitoring.miccedu.ru/?m=spo>.

3. Мониторинг данных, передаваемых из региональных информационных систем доступности дошкольного образования (далее – РГИС ДДО) в федеральную информационную систему доступности дошкольного образования (далее – ФГИС ДДО).

Порядок взаимодействия РГИС ДДО с ФГИС ДДО утвержден приказом Минпросвещения России от 21 августа 2020 г. № 425 «Об утверждении Порядка взаимодействия региональных информационных систем, указанных в части 14 статьи 98 Федерального закона от 29 декабря 2012 г. № 273-ФЗ «Об образовании в Российской Федерации», с федеральной информационной системой доступности дошкольного образования».

В рамках данного взаимодействия Минпросвещения России собирается информация:

о численности детей в возрасте от 0 до 7 лет, получающих дошкольное образование в государственных или муниципальных организациях дошкольного образования, проживающих в сельской местности; по состоянию на 1 ноября 2021 г. численность детей в возрасте от 0 до 7 лет, получающих дошкольное образование в государственных или муниципальных организациях дошкольного образования (далее – ОДО) в сельской местности, составила 1 373 183 человека (на 1 ноября 2020 г. – 1 464 765 человек), в том числе: численность детей в возрасте от 0 до 3 лет - 241 851 человек (на 1 ноября 2020 г. – 251 692 человека), численность детей в возрасте от 3 до 7 лет - 1 114 952 человека (на 1 ноября 2020 г. – 1 198 180 человек);

о численности детей в возрасте от 0 до 7 лет, проживающих в сельской местности, поставленных на учет для предоставления им места в государственных или муниципальных организациях дошкольного образования, зарегистрированных в электронной очереди; по состоянию на 1 ноября 2021 г. численность детей в возрасте от 0 до 7 лет, проживающих в сельской местности, поставленных на учет для предоставления места в государственных или муниципальных ОДО, зарегистрированных в электронной очереди, составила 275 233 человека (на 1 ноября 2020 г. – 306 543 человека), в том числе: численность детей в возрасте от 0 до 3 лет, - 214 957 человек (на 1 ноября 2020 г. – 239 526 человек), численность детей в возрасте от 3 до 7 лет - 58 285 человек (на 1 ноября 2020 г. – 65 124 человека);

о численности детей в возрасте от 0 до 7 лет, проживающих в сельской местности, желающих получить место в образовательных организациях, реализующих программы дошкольного образования, в текущем учебном году; по состоянию на 1 ноября 2021 г. численность детей в возрасте от 0 до 7 лет, проживающих в сельской местности, желающих получить место в образовательных организациях, реализующих программы дошкольного образования, в текущем учебном году составила 20 936 человек (на 1 ноября 2020 г. – 33 602 человека), в том числе: численность детей в возрасте от 0 до 3 лет, - 8 854 человека (на 1 ноября 2020 года – 16 585 человек), численность детей в возрасте от 3 до 7 лет, - 11 850 человек (на 1 ноября 2020 г. – 16 347 человек).

В целом по состоянию на 1 ноября 2021 г. доступность в Российской Федерации дошкольного образования для детей в возрасте от 0 до 7 лет, проживающих в сельской местности, составила 98,5%

(на 1 ноября 2020 г. – 97,76%), в том числе для детей в возрасте от 0 до 3 лет – 96,47% (на 1 ноября 2020 г. – 93,82%), для детей в возрасте от 3 до 7 лет – 98,95% (на 1 ноября 2020 г. – 98,65%).

По информации Минздрава России, мониторинг состояния и развития сферы здравоохранения, в том числе на сельских территориях, проводится Минздравом России в рамках реализации мероприятий структурных элементов пилотной государственной программы Российской Федерации «Развитие здравоохранения» (далее – ГПРЗ).

Результаты реализации мероприятий структурных элементов ГПРЗ отражаются в ежеквартальных и годовых отчетах, представляемых в Минэкономразвития России в порядке и в сроки, установленные пунктом 42 Правил разработки, реализации и оценки эффективности отдельных государственных программ Российской Федерации, утвержденных постановлением Правительства Российской Федерации от 12 октября 2017 г. № 1242, а также в ежемесячных отчетах о реализации федеральных проектов национального проекта «Здравоохранение», формируемых в подсистеме бюджетного планирования ГИИС «Электронный бюджет», а также в Автоматизированной системе мониторинга медицинской статистики ФГБУ «Центральный научно-исследовательский институт организации и информатизации здравоохранения» Минздрава России, расположенной по адресу asmms.mednet.ru.

Кроме того, в соответствии с Правилами осуществления мониторинга и контроля за реализацией региональных программ модернизации первичного звена здравоохранения (далее – региональные программы), утвержденными постановлением Правительства Российской Федерации от 9 октября 2019 г. № 1304, ежеквартально не позднее 25-го числа месяца, следующего за отчетным периодом, в Правительство Российской Федерации представляется сводный аналитический отчет о ходе реализации региональных программ.

Вместе с тем Минздравом России отмечено, что в рамках реализуемых мероприятий по строительству (реконструкции), капитальному ремонту объектов здравоохранения, приобретению быстровозводимых модульных конструкций, оборудования и автомобильного транспорта отдельные показатели и параметры, характеризующие реализацию данных мероприятий исключительно на сельских территориях и сельских агломерациях субъектов Российской Федерации, не предусмотрены. Одновременно с этим Минздрав России указал, что целью указанных мероприятий, реализуемых в рамках

региональных программ, является обеспечение доступности первичной медико-санитарной помощи, в том числе жителям сельских территорий.

Также Минздрав России указал на то, что в соответствии с Федеральным планом статистических работ, а также в соответствии с утвержденными формами федерального и отраслевого статистического наблюдения (например, такими как № 30, утвержденной приказом Росстата от 30 декабря 2020 г. № 863, № 47, утвержденной приказом Росстата от 30 декабря 2020 г. № 876, и другими), Минздравом России ежегодно осуществляется сбор от органов исполнительной власти субъектов Российской Федерации в сфере охраны здоровья и обработка сведений о кадровом обеспечении, сети и деятельности медицинских организаций, в том числе расположенных в сельской местности, и об объемах медицинской помощи, оказываемой в том числе сельским жителям.

Кроме того, со ссылкой на данные, представленные органами исполнительной власти субъектов Российской Федерации, Минздравом России отмечены следующие достигнутые к настоящему времени результаты и показатели федерального проекта «Развитие системы оказания первичной медико-санитарной помощи»:

в 76 субъектах Российской Федерации введены в эксплуатацию 1 745 фельдшерских, фельдшерско-акушерских пунктов, врачебных амбулаторий (далее – ФАП, ФП, ВА) из 1 791 запланированного к созданию/замене в 2019 – 2020 годах;

получены лицензии на осуществление медицинской деятельности на 1 728 ФАП, ФП, ВА, в которые по состоянию на 1 октября 2021 г. осуществлено 1,66 миллиона посещений;

из 1 326 передвижных медицинских комплексов Российской Федерации поставлено 1 169 комплексов, которыми за январь – сентябрь 2021 года осуществлено более 81,2 тыс. выездов, осмотрено более 2,36 миллионов человек;

по состоянию на 21 октября 2021 г. выполнено 10 468 вылетов санитарной авиации, или 105,7% от плана на 2021 год, эвакуировано 14 259 человек, или 117,6% от плана на 2021 год;

по состоянию на 1 октября 2021 г. число посещений сельскими жителями ФП, ФАП, ВА в расчете на одного сельского жителя составило 2,89 посещения, или 85,3% от плана на 2021 год;

по состоянию на 1 октября 2021 г. доля населенных пунктов с числом жителей до 2 000 человек, населению которых доступна первичная медико-санитарная помощь по месту их проживания, составила 96,0%, или 99,7% от плана на 2021 год;

по состоянию на 1 октября 2021 г. количество посещений при выездах мобильных медицинских бригад, оснащенных медицинскими комплексами, составило 2,1 тыс. посещений на одну мобильную медицинскую бригаду, или 87,5% от плана на 2021 год;

по состоянию на 1 октября 2021 г. доля граждан, ежегодно проходящих профилактический медицинский осмотр и (или) диспансеризацию, от общего числа населения составила 24,3%, прошли профилактические мероприятия 5 612 405 человек, или 107,5 % от плана на 2021 год.

Минцифры России указало на отсутствие в составе реализуемого им федерального проекта «Информационная инфраструктура» национальной программы «Цифровая экономика Российской Федерации» (далее – Федеральный проект) результатов, напрямую направленных на развитие сельских территорий.

Вместе с тем Минцифры России отметило, что предусмотренная Федеральным проектом реализация мероприятий по подключению социально значимых объектов к сети «Интернет» и оказанию универсальных услуг связи, направленных на создание глобальной цифровой инфраструктуры для обеспечения доступности современных цифровых услуг на всей территории Российской Федерации, окажет существенное влияние на развитие инфраструктуры связи на сельских территориях.

В рамках Федерального проекта на территории Российской Федерации предусмотрено подключение к сети «Интернет» 75 253 социально значимых объектов (фельдшерско-акушерских пунктов, общеобразовательных и государственных (муниципальных) образовательных организаций, органов государственной власти и местного самоуправления, пожарных частей и пожарных постов, участковых пунктов полиции, территориальных органов Росгвардии и подразделений войск национальной гвардии, объектов инфраструктуры Центральной избирательной комиссии). В настоящее время к сети «Интернет» подключено 70 847 социально значимых объектов. До конца 2021 года планируется подключить оставшиеся 4 406 объектов.

Кроме того, в соответствии с приказом Минцифры России от 19 августа 2020 г. № 403 на территории сельских населенных пунктов Российской Федерации с численностью жителей от 100 до 500 человек планируется обеспечить передачу данных и предоставление пользователям доступа к сети «Интернет» с использованием 24 669 точек доступа, а также обеспечить предоставление услуг подвижной радиотелефонной связи

с использованием 3 471 базовой станции. По состоянию на III квартал 2021 года на территории сельских населенных пунктов Российской Федерации с численностью жителей от 100 до 500 человек установлены 13 070 точек доступа. До конца 2021 года планируется установить еще 1 490 точек доступа. До конца 2030 года планируется установить оставшиеся 12 109 точек доступа.

По информации Минкультуры России, мониторинг состояния и развития сферы культуры отдельно на сельских территориях не предусмотрен и не осуществляется.

Вместе с этим Минкультуры России отметило, что в рамках государственной программы Российской Федерации «Развитие культуры» (далее – ГПК) предусмотрены отдельные мероприятия, реализация которых осуществляется непосредственно на сельских территориях – это мероприятие по строительству (реконструкции) и капитальному ремонту культурно-досуговых учреждений в сельской местности, мероприятие по обеспечению организаций культуры передвижными многофункциональными культурными центрами (автоклубами) для обслуживания сельского населения субъектов Российской Федерации и мероприятие по оказанию государственной поддержки лучшим сельским учреждениям культуры и лучшим работникам сельских учреждений культуры. Мониторинг реализации данных мероприятий осуществляется Минкультуры России в соответствии с требованиями Порядка разработки, реализации и оценки эффективности государственных программ Российской Федерации, утвержденного постановлением Правительства Российской Федерации от 2 августа 2010 г. № 588, и требованиями Методических указаний по разработке и реализации государственных программ Российской Федерации, утвержденных приказом Минэкономразвития России от 16 сентября 2016 г. № 582.

Также Минкультуры России указало, что в соответствии со статьей 40.1 Основ законодательства Российской Федерации о культуре, принятых Верховным Советом Российской Федерации 9 октября 1992 г. № 3612-1, ежегодно осуществляется формирование государственного доклада о состоянии культуры в Российской Федерации, порядок подготовки, распространения и опубликования которого определен постановлением Правительства Российской Федерации от 7 октября 2013 г. № 888.

По информации Минтруда России, в сфере его деятельности осуществляется ежеквартальный мониторинг численности безработных граждан, проживающих в сельской местности и зарегистрированных

в органах службы занятости населения, проводимый Рострудом в соответствии с пунктом 17.2 Федерального плана статистических работ, а также в соответствии с утвержденной приказом Росстата от 29 ноября 2019 г. № 724 формой № 2-Т федерального статистического наблюдения «О предоставлении государственных услуг в области содействия занятости населения».

По данным Роструда, в январе – сентябре 2021 года в органы службы занятости в субъектах Российской Федерации поступило 1 171,2 тыс. заявлений о содействии в поиске подходящей работы от граждан, проживающих в сельской местности. Вместе с тем в январе – сентябре 2021 года с регистрационного учета было снято 1 690,2 тыс. заявлений граждан, проживающих в сельской местности, в том числе 648,6 тыс. заявлений, или 38,4% в связи с новым трудоустройством. На конец сентября 2021 года численность безработных граждан, проживающих в сельской местности, составила 327,6 тыс. человек или 37,4% от общей численности безработных граждан, зарегистрированных в органах службы занятости. Для сравнения: на конец сентября 2020 года – 1 130,7 тыс. человек, или 30,6% соответственно. С учетом граждан, состоявших на регистрационном учете на начало года, уровень трудоустройства безработных граждан, проживающих в сельской местности, составил 22,4%.

Минспорт России со ссылкой на Федеральный план статистических работ указал на осуществление им сбора сведений о физической культуре и спорте, в том числе в сельской местности, по форме федерального статистического наблюдения № 1-ФК, утвержденной с приказом Росстата от 27 марта 2019 г. № 172. На основании получаемых от органов исполнительной власти субъектов Российской Федерации в сфере физической культуры и спорта данных Минспорт России ежегодно формирует значения следующих показателей, характеризующих сферу физической культуры и спорта в сельской местности:

численность и доля сельского населения, систематически занимающегося физической культурой и спортом (по состоянию на 1 января 2021 г. Систематически занимались физической культурой и спортом 13,7 млн человек, проживающих в сельской местности, или 39,8% сельских жителей);

количество спортивных сооружений, расположенных в сельской местности, в том числе плоскостных с указанием их площади, на которых осуществляется физкультурно-оздоровительная и спортивная работа (по состоянию на 1 января 2021 г. в сельской местности насчитывалось

118,9 тыс. спортивных сооружений, в том числе 65,5 тыс. плоскостных площадью 90,5 млн кв. м);

численность штатных работников в сфере физической культуры и спорта в сельской местности (по состоянию на 1 января 2021 г. в сельской местности насчитывалось 22,3 тыс. штатных работников).

Кроме того, Минспорт России отметил, что в результате проведенного им мониторинга потребности субъектов Российской Федерации в привлечении для работы на сельских территориях специалистов в сфере физической культуры и спорта, определена актуальная потребность в привлечении 7269 дополнительных специалистов.

По информации Минтранса России, мониторинг всей сферы транспортного комплекса Российской Федерации осуществляется по 138 показателям, установленным в действующей редакции Транспортной стратегии Российской Федерации на период до 2030 года, утвержденной распоряжением Правительства Российской Федерации от 22 ноября 2008 г. № 1734-р (далее – Транспортная стратегия).

Также Минтранс России указал на то, что результаты реализации Транспортной стратегии в 2020 году отражены в соответствующем итоговом докладе (далее – доклад о реализации Транспортной стратегии, доклад), размещенном на официальном сайте Минтранса России в разделе «Документы», подразделе «Отчеты» (<https://mintrans.gov.ru/documents/11/11430>).

Минсельхоз России ознакомился с докладом о реализации Транспортной стратегии и считает необходимым отметить следующее. В указанном докладе с использованием соответствующих показателей представлена в том числе характеристика протяженности и состояния сети автомобильных дорог регионального, межмуниципального и местного значения. Вместе с тем стоит принимать во внимание, что перечисленные виды автомобильных дорог пролегают как по городским, так и по сельским территориям. Кроме того, транспортная доступность сельских населенных пунктов может характеризоваться наличием не только связующих автомобильных дорог, но и регулярного общественного транспортного сообщения, в том числе железнодорожным, авиа- или водным (морским) транспортом, что никак не отражено в докладе о Транспортной стратегии. Единственным показателем, характеризующим транспортную доступность непосредственно сельских населенных пунктов, в указанном докладе является показатель «Прирост количества перспективных сельских населенных пунктов, обеспеченных постоянной круглогодичной связью с сетью автомобильных дорог общего пользования по дорогам с твердым

покрытием (нарастающим итогом с 2011 года)», значение которого за 2020 год составило всего 3470 сельских населенных пунктов, что на 249 пунктов больше, чем в 2019 году.

Наряду с этим в докладе о Транспортной стратегии в качестве одного из направлений ее корректировки Минтрансом России предлагается включение в состав индикаторов Транспортной стратегии показателя «Доля сельских населенных пунктов с населением свыше 100 человек, обеспеченных автотранспортной связью с сетью автомобильных дорог общего пользования по дорогам с твердым покрытием, в общем количестве сельских населенных пунктов (нарастающим итогом с 2018 года)».

По информации Минстроя России, в соответствии с Федеральным планом статистических работ Роспотребнадзором осуществляется ежегодный сбор сведений по форме федерального статистического наблюдения № 18, утвержденной приказом Росстата от 24 декабря 2019 г. № 800, и формирование в разрезе субъектов Российской Федерации, а также в целом по Российской Федерации значений показателя «Доля населения, обеспеченного качественной питьевой водой из систем централизованного водоснабжения». По данным Роспотребнадзора, обеспеченность сельского населения качественной питьевой водой из систем централизованного водоснабжения в 2018 году составляла 67,3% (25,55 млн человек), в 2019 году – 63,2% (23,67 млн человек), в 2020 году – 66,0% (24,3 млн человек).

Минприроды России, Минобрнауки России и Минпромторг России информацию о проводимых ими в своих сферах деятельности мониторингах состояния сельских территорий не представили, ограничившись в своих письмах указанием на то, что проведение мониторинга состояния социально-экономического развития сельских территорий не относится к сферам их деятельности. Аналогичная позиция содержалась и в ответе Минстроя России.

Минфин России и Минэкономразвития России также не представили ответы по существу запроса Минсельхоза России, выразив в своих письмах готовность рассмотреть в целом проект настоящего доклада.

По информации Росмолодежи, мониторинг всей сферы молодежной политики в Российской Федерации осуществляется в рамках федерального статистического наблюдения, проводимого Росмолодежью в соответствии с пунктом 70.1 Федерального плана статистических работ, а также в соответствии с утвержденной приказом Росстата от 2 декабря 2019 г.

№ 725 формой № 1-молодежь «Сведения о государственной молодежной политике».

Также Росмолодежь указала, что результаты указанного федерального статистического наблюдения за 2020 год и предыдущие годы размещены на официальном сайте Росмолодежи в разделе «Деятельность», во вкладке «Статистика».

Минсельхоз России ознакомился с результатами федерального статистического наблюдения в сфере молодежной политики и считает необходимым отметить следующее. Представленные статистические данные характеризуют реализуемую государственную молодежную политику на региональном и муниципальном уровнях. Вместе с тем муниципальный уровень не соотносится с исключительно сельскими или городскими территориями, а, следовательно, осуществляемый Росмолодежью в форме федерального статистического наблюдения мониторинг реализации молодежной политики не позволяет оценить ее результаты применительно к сельским территориям.

Ростуризм указал, что в соответствии с пунктом 10 Плана мероприятий по реализации в 2015 – 2017 годах Стратегии устойчивого развития сельских территорий Российской Федерации на период до 2030 года, утвержденного распоряжением Правительства Российской Федерации от 31 августа 2015 г. № 1696-р, а также пунктом 10 Плана мероприятий по реализации в 2018 – 2020 годах Стратегии устойчивого развития сельских территорий Российской Федерации на период до 2030 года, утвержденного распоряжением Правительства Российской Федерации от 30 января 2018 г. № 118-р (далее – План мероприятий), Ростуризмом с 2015 по 2020 годы осуществлялся мониторинг разработки и реализации субъектами Российской Федерации мероприятий по развитию и популяризации туризма в сельской местности и направление результатов мониторинга ежегодно в срок до 1 апреля года, следующего за отчетным, в Минсельхоз России для включения их в формирующийся Минсельхозом России в соответствии с пунктом 16 Плана мероприятий ежегодный доклад, представляемый в срок до 1 мая Правительству Российской Федерации.

Результаты мониторинга состояния социально-экономического развития сельских территорий

1. Типология населенных пунктов по численности населения

Мониторинг проводился на основе данных информационной системы «Единое окно» Минсельхоза России (далее – ИС «Единое окно»), отражающих социально-экономическое состояние сельских территорий по состоянию на 1 января 2020 г.

Мониторинг охватывает сельские территории 77 субъектов Российской Федерации¹, уровень заполняемости информации по которым в ИС «Единое окно» составляет более 50%.

Объектом мониторинга являлись населенные пункты, расположенные на сельских территориях, численность населения которых не превышает 30 тыс. чел.² (далее – НП).

Общее количество НП, вошедших в периметр мониторинга, составило 141 403 ед.

В целях оценки состояния сельских территорий в зависимости от численности населения проведена типологизация НП, в результате которой выделены три типа НП:

малые (численность населения не превышает 50% от средней численности населения НП в регионе);

средние (численность населения составляет от 50% до 100% от средней численности населения НП в регионе);

крупные (численность населения превышает 100% от средней численности населения НП в регионе).

Группировка НП проводилась для каждого региона отдельно с целью учета неоднородности и особенностей регионального развития.

¹ За исключением Астраханской и Саратовской областей, Ненецкого и Ханты-Мансийского автономных округов, Республики Дагестан, а также г. Москвы, г. Санкт-Петербурга и г. Севастополя.

² В соответствии с понятиями «сельские территории» и «сельские агломерации», предусмотренными постановлением Правительства Российской Федерации от 31 мая 2019 г. № 696 «Об утверждении государственной программы Российской Федерации «Комплексное развитие сельских территорий» и о внесении изменений в некоторые акты Правительства Российской Федерации».

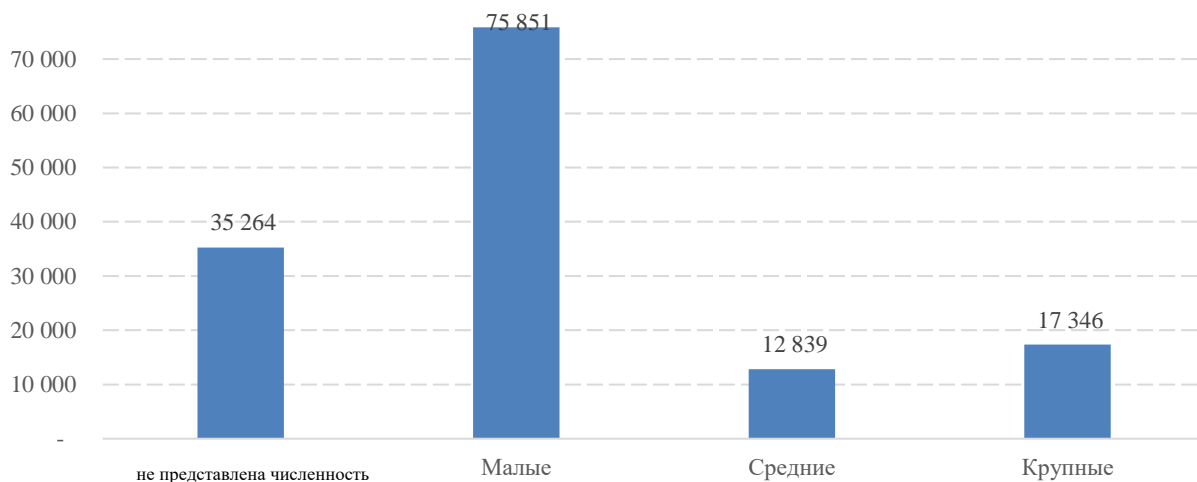


Рисунок 1. Распределение НП по численности населения, ед.

Как показали результаты, более половины от общего количества НП составляют малые НП (53,7%), в которых сосредоточено всего около 10% от общей численности населения, проживающего в НП. По 35,3 тыс. НП не были представлены сведения о численности постоянного населения (25%)³, что может быть связано как с его отсутствием, так и с неполным заполнением данных (рисунок 1).

Анализ структуры НП по субъектам Российской Федерации показывает, что в 4 регионах доля малых НП превышает 82% – Орловская (88,3%), Псковская (85,2%), Ленинградская (84,8%) и Новгородская (83,8%) области. При этом в 3 регионах доля малых НП составляет менее 50% – Камчатский край (48,1%), Карачаево-Черкесская Республика (46,8%) и Республика Тыва (37,5%). Анализ вклада крупных НП в структуру НП показывает, что в 3 регионах доля крупных НП превышает 30% (в Карачаево-Черкесской Республике – 39,2%, в Республике Ингушетия – 35,6%, в Чукотском автономном округе – 33,3%). В 16 регионах доля крупных НП составляет менее 15%, в том числе в трех – менее 10% (в Пензенской области – 9,8%, в Псковской области – 8,9%, в Орловской области – 3,8%).

2. Распределение населенных пунктов по муниципальным образованиям

С учетом НП, не представивших данные о численности постоянного населения, в рамках мониторинга проведен анализ 106 036 НП, входящих в состав различных видов муниципальных образований⁴ (рисунок 2).

³ Для целей мониторинга НП без постоянного населения в дальнейшем исключены из анализа.

⁴ В рамках мониторинга охвачено 1 566 муниципальных районов, 24 муниципальных округа, 345 городских округов, 1 077 городских и 14 905 сельских поселений.

Большая часть НП входит в состав муниципальных районов (86,7% от общего количества НП), в которых проживает 81,2% всех жителей. Городские округа объединяют 12 722 НП (12%), а доля проживающего в них населения составляет 17,7%. Наименьшее количество НП входит в состав муниципальных округов – 1 337 НП (1,3%), в которых проживает всего 1,1% всех жителей.

Поселенческий уровень местного самоуправления представлен городскими и сельскими поселениями. Последние объединяют подавляющее количество НП (84,4%), при этом доля проживающего в них населения существенно ниже – 61,7% от общей численности населения.

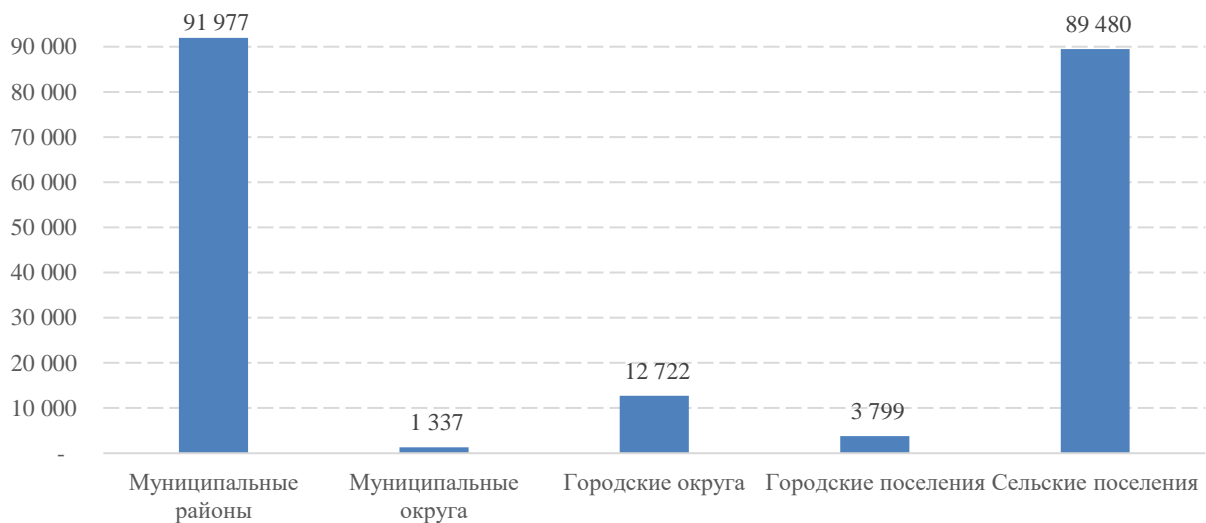


Рисунок 2. Распределение НП по видам муниципальных образований, ед.

3. Демографическая ситуация и миграционные процессы

Общая численность населения обследованных НП составляет 42,4 млн чел. (35,3% от суммарной численности населения субъектов Российской Федерации, включенных в мониторинг) с небольшим преобладанием мужчин в структуре (50,9%).

Средняя численность населения 1 НП составляет 400 человек. Средний размер численности населения в НП не равномерен и зависит от географических, природных, исторических особенностей территорий, плотности населения и развитости сети расселения. Так, в 49 субъектах Российской Федерации НП в целом крупнее, чем в среднем по России. Регионами-лидерами по количеству жителей в 1 НП являются преимущественно субъекты Северо-Кавказского федерального округа (Республика Ингушетия, Кабардино-Балкарская и Чеченская Республики). Наименьшая численность населения в 1 НП отмечена в регионах

Центрального (Ярославская и Тверская области) и Северо-Западного (Псковская, Вологодская и Новгородская области) федеральных округов.

Расселение жителей на сельских территориях в целом характеризуется высокой степенью концентрации: в крупных НП, составляющих лишь 16,4% от общего количества НП, проживает в среднем в 5,5 раза больше жителей, чем в средних НП, и в 35,2 раза больше по сравнению с малыми НП (таблица 1).

Таблица 1. Средняя численность и половой состав населения в зависимости от типа НП

Разрез	Средняя численность населения 1 НП, чел.	Доля мужчин, %	Доля женщин, %
Всего	400	50,9	49,1
в т.ч. по типам НП:			
Малые	55	52,2	47,8
Средние	353	48,0	52,0
Крупные	1 940	47,3	52,7

Общая численность трудоспособного населения составляет 25,2 млн чел. (59,5% от общей численности населения обследованных НП), в том числе в среднем в 1 НП в категории крупных НП – 1 135 чел., средних – 222 чел., малых – 35 чел.

Важным фактором изменения численности населения является миграционный прирост. В Центральном, Северо-Западном и Южном федеральных округах наблюдается отрицательный естественный прирост, однако это компенсируется положительным миграционным приростом. В Дальневосточном, Уральском и Сибирском федеральных округах и естественный, и миграционный прирост отрицательные.

4. Состояние домохозяйств

Ведение подсобного хозяйства является характерной чертой домохозяйств, проживающих на сельских территориях. По данным мониторинга, в обследованных НП около 8 млн домохозяйств обрабатывают огород и более 3,7 млн домохозяйств содержат птицу (рисунок 3).

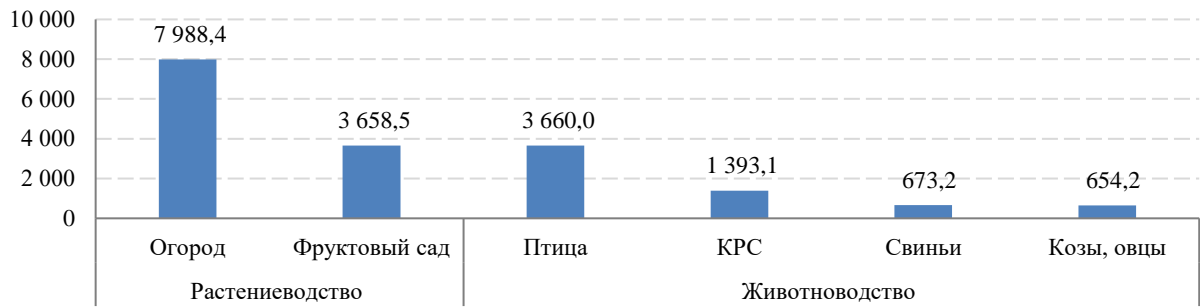


Рисунок 3. Распределение домохозяйств по направлениям подсобного хозяйства, тыс. ед.

Общее поголовье домашнего скота и птицы в подсобных хозяйствах домохозяйств составляет около 57,5 млн голов⁵. Общая площадь земель, отведенных под садоводство, составляет 51,4 тыс. га, под огородничество – 205,8 тыс. га.

Среди регионов Российской Федерации наибольшее количество домохозяйств, ведущих подсобное хозяйство, зафиксировано в Северо-Кавказском федеральном округе (в частности, в Республике Ингушетия, Кабардино-Балкарской Республике, Ставропольском и Краснодарском краях). При этом крайне малое количество домохозяйств, содержащих КРС и (или) птицу, отмечено в ряде районов Крайнего Севера – Чукотском автономном округе, Магаданской, Мурманской и Архангельской областях, что обусловлено сложными климатическими условиями для ведения сельскохозяйственной деятельности.

5. Состояние жилищного фонда и уровень оборудования его коммуникациями

По данным мониторинга, общая площадь жилищного фонда в обследованных НП составляет 935,4 млн м²⁶. В среднем в 1 НП на 1 жителя приходится 72,4 м². Наиболее благоприятное положение по обеспеченности сельских жителей жильем прослеживается по Северо-Западному, Центральному, Приволжскому и Уральскому федеральным округам. В целом превышение среднероссийского уровня отмечено в 18 регионах. Наименее обеспечены жители южных (ЮФО, СКФО) и восточных (ДФО, СФО) федеральных округов. При этом в 17 субъектах Российской Федерации значение показателя составляет менее 25 м²/чел. Среди регионов с наименьшей общей площадью жилищного фонда в расчете на 1 человека: Карачаево-Черкесская Республика (18 м²/чел.), Ямало-Ненецкий автономный округ (17,3 м²/чел.), Республика Тыва (10 м²/чел.), Еврейская

⁵ При расчете результирующего значения в качестве бенчмарка использовались данные Росстата по показателю «Поголовье скота и птицы» в разрезе регионов и в целом по Российской Федерации.

⁶ При расчете результирующего значения в качестве бенчмарка использовались данные Росстата по показателю «Общая площадь жилых помещений на конец года» для сельских населенных пунктов в разрезе регионов и в целом по Российской Федерации.

автономная область (9,7 м²/чел.) и Чукотский автономный округ (7,4 м²/чел.).

При этом наблюдаются существенные отличия в зависимости от типа НП: в малых НП на 1 человека приходится в среднем 91,7 м² общего жилищного фонда, в то время как значение показателя в средних и крупных существенно меньше (28 м² и 23 м² соответственно). Это может быть связано с наличием пустующего жилищного фонда в малых НП.

Анализ уровня развития коммунальной инфраструктуры показывает, что доля жилой площади, оборудованной коммуникациями, в среднем в 1 НП составляет лишь 26,1% от общей жилой площади жилищного фонда. По данному показателю субъекты Российской Федерации распределяются на три группы в зависимости от уровня развития⁷ (рисунок 4).

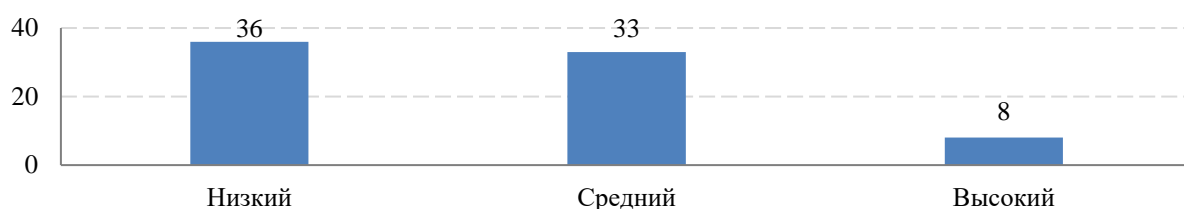


Рисунок 4. Распределение регионов по уровню развития в отношении доли жилой площади, оборудованных коммуникациями, в общей жилой площади жилищного фонда, ед.⁸

При этом только в 8 регионах уровень оборудования жилищного фонда коммуникациями можно охарактеризовать как высокий (в данных субъектах Российской Федерации более 48% от общей жилой площади жилищного фонда 1 НП оборудовано коммуникациями).

В целом наибольший уровень оборудования всеми видами коммуникаций зафиксирован в Магаданской области (68,3% от общей жилой площади жилищного фонда), Ставропольском крае (65,5%), Кабардино-Балкарской Республике (63,7%), Мурманской и Белгородской областях (60% и 51,7% соответственно) (таблица 2). В то время как в остальных субъектах Российской Федерации значение данного показателя не превышает 50%.

⁷ Здесь и далее в случаях, где на рисунках приведено распределение регионов на 3 группы в зависимости от значения конкретного признака, а также в случаях, где в таблицах представлена цветовая градация, в расчетах использовался метод интервальной группировки, где для каждого показателя определялись свои величины равных интервалов по следующей формуле: $i = (X_{\max} - X_{\min})/3$, где i – величина интервала, X_{\max} – максимальное значение показателя, X_{\min} – минимальное значение показателя.

⁸ К низкому уровню развития относятся регионы, в которых удельный вес жилой площади, оборудованной коммуникациями, в общей жилой площади жилищного фонда составляет до 27,5% в среднем в 1 НП, к среднему – от 27,4% до 47,8%, к высокому – более 47,9%.

Таблица 2. Регионы с наибольшей долей жилой площади, оборудованной коммуникациями, в общей жилой площади жилищного фонда в среднем в 1 НП

Регион	Доля, %	Отклонение от среднего, п.п.
Регионы с наибольшей долей		
Магаданская область	68,3	+42,2
Ставропольский край	65,5	+39,4
Кабардино-Балкарская Республика	63,7	+37,6
Мурманская область	60,0	+33,9
Белгородская область	51,7	+25,6

Примечание (здесь и далее кроме раздела «Экологическая ситуация»):

высокий уровень развития	средний уровень развития	низкий уровень развития
--------------------------	--------------------------	-------------------------

Анализ оборудования жилищного фонда коммуникациями по типам НП показывает значительные отличия. Так, уровень оборудования жилищного фонда всеми видами коммуникаций в средних и крупных НП выше (36,4% и 44,2% соответственно) по сравнению с малыми (20,7%).

Среди субъектов Российской Федерации наибольшую площадь, обеспеченную коммуникациями, в средних и крупных НП имеют Мурманская и Сахалинская область, Ямало-Ненецкий автономный округ, в малых НП – Кабардино-Балкарская Республика, Ставропольский край и Магаданская область. В то же время в 34 регионах страны в малых НП удельный вес площади, оборудованной коммуникациями, находится ниже 20,7% (среднероссийский уровень). В разрезе по видам коммуникаций наименьшая доля жилой площади, оборудованной водопроводом, горячим водоснабжением, канализацией или центральным отоплением, зафиксирована в Псковской области и Республике Тыва (таблица 3).

Таблица 3. Регионы с наибольшей долей жилой площади, оборудованной различными видами коммуникаций, в общей жилой площади жилищного фонда в среднем в 1 НП

Водопровод ⁹	Горячее водоснабжение ¹⁰	Канализация ¹¹	Центральное отопление ¹²
Регионы с наибольшей долей			
Кабардино-Балкарская Республика	Магаданская область	Мурманская область	Чукотский автономный округ
Ставропольский край	Мурманская область	Магаданская область	Магаданская область
Мурманская область	Чукотский автономный округ	Кабардино-Балкарская Республика	Мурманская область
Магаданская область	Кабардино-Балкарская Республика	Сахалинская область	Камчатский край
Республика Северная Осетия – Алания	Республика Ингушетия	Камчатский край	Ямало-Ненецкий автономный округ

Среди видов коммуникаций в целом по типам НП отмечен наибольший уровень оборудования жилищного фонда водопроводом, наименьший – центральным отоплением (рисунок 5). В то же время отсутствие централизованных коммуникаций в малых НП приводит к более широкому использованию населением газобаллонных установок (23,2% против 15,5% – в средних и 13,7% – в крупных НП), а также наличию собственных скважин (колодцев) (21,5% против 15,4% – в средних и 12,5% – в крупных НП). Необходимо отметить, что в условиях проводимого мониторинга имеет значение общая тенденция более высокого уровня оборудования жилищного фонда в крупных НП по сравнению с малыми.

⁹ К низкому уровню развития относятся регионы, в которых удельный вес жилой площади, оборудованной водопроводом, в общей жилой площади жилищного фонда составляет до 25,1% в среднем в 1 НП, к среднему – от 25,2% до 46,5%, к высокому – более 46,6%.

¹⁰ К низкому уровню развития относятся регионы, в которых удельный вес жилой площади, оборудованной горячим водоснабжением, в общей жилой площади жилищного фонда составляет до 16,1% в среднем в 1 НП, к среднему – от 16,2% до 31,9%, к высокому – более 32%.

¹¹ К низкому уровню развития относятся регионы, в которых удельный вес жилой площади, оборудованной канализацией, в общей жилой площади жилищного фонда составляет до 21,6% в среднем в 1 НП, к среднему – от 21,7% до 41,7%, к высокому – более 41,8%.

¹² К низкому уровню развития относятся регионы, в которых удельный вес жилой площади, оборудованной центральным отоплением, в общей жилой площади жилищного фонда составляет до 21,3% в среднем в 1 НП, к среднему – от 21,4% до 42,1%, к высокому – более 42,2%.

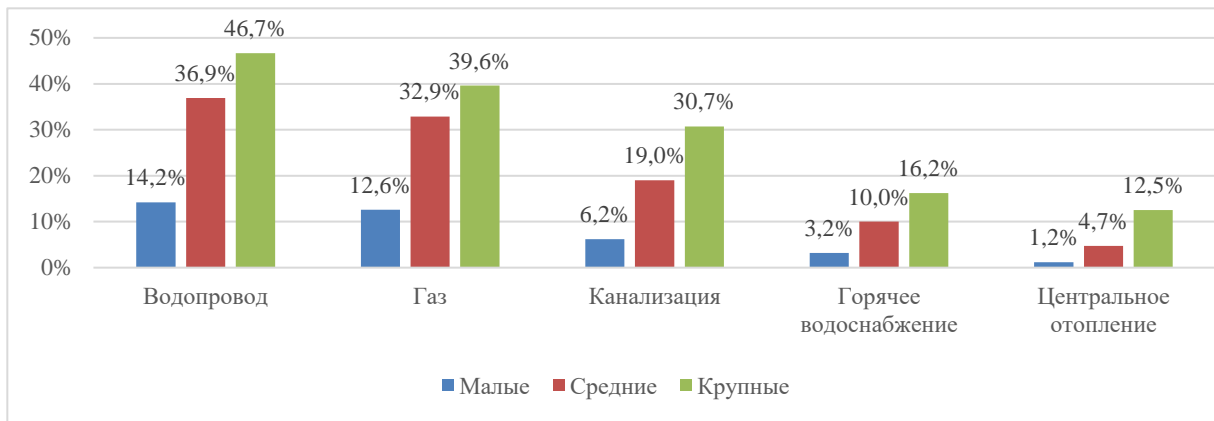


Рисунок 5. Доля жилищного фонда, оборудованного различными видами коммуникаций, по типам НП

6. Характеристика социальной, торгово-бытовой, транспортной и туристической инфраструктуры

6.1. Социальная инфраструктура

6.1.1. Учреждения образования

По данным мониторинга, общее количество учреждений дошкольного образования в обследованных НП составляет 23,6 тыс. ед., учреждений общего образования – 23,8 тыс. ед. Низкий уровень охвата НП учреждениями дошкольного образования¹³ зафиксирован в 42 регионах, общего образования¹⁴ – в 37 регионах (рисунок 6).

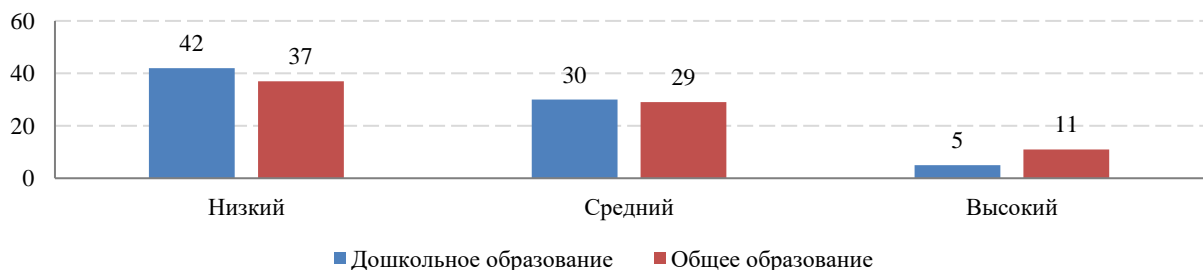


Рисунок 6. Распределение регионов по уровню охвата НП учреждениями образования, ед.

По данным мониторинга, также наблюдаются существенные различия в охвате НП учреждениями дошкольного и общего образования в зависимости от типа НП. В частности, доля малых НП, в которых расположены учреждения образования, ниже 10%, в то время как в крупных

¹³ К низкому уровню относятся регионы, в которых удельный вес НП, имеющих учреждения дошкольного образования, в общем количестве НП составляет до 28%, к среднему – от 28,1% до 54,2%, к высокому – более 54,3%.

¹⁴ К низкому уровню относятся регионы, в которых удельный вес НП, имеющих учреждения общего образования, в общем количестве НП составляет до 28,1%, к среднему – от 28,2% до 53,9%, к высокому – более 54%.

НП этот показатель превышает 66%, в связи с чем дети, проживающие в малых и средних НП, вынуждены посещать учреждения образования за пределами НП, в которых они проживают (таблица 4).

Таблица 4. Наличие в НП учреждений дошкольного и общего образования по типам НП

Показатели	Всего	Тип НП		
		малые	средние	крупные
Количество НП, имеющих учреждения дошкольного образования, ед.	17 570	1 966	4 112	11 492
Удельный вес НП, имеющих учреждения дошкольного образования, в общем количестве НП, %	16,6	2,6	32,0	66,3
Количество НП, имеющих учреждения общего образования, ед.	19 837	2 914	5 019	11 904
Удельный вес НП, имеющих учреждения общего образования, в общем количестве НП, %	18,7	3,8	39,1	68,6

Среди регионов также наблюдаются существенные различия в охвате НП учреждениями дошкольного и общего образования. Так, среди малых НП наибольшая доля НП, имеющих учреждения дошкольного и общего образования, зафиксирована в Республике Саха (Якутия), Камчатском крае и Республике Тыва, среди средних НП – в Ямало-Ненецком автономном округе, Республике Ингушетия, Кабардино-Балкарской Республике и Республике Саха (Якутия). Лидеры среди крупных НП различаются в зависимости от уровня образования (таблицы 5 и 6).

Таблица 5. Регионы с наибольшей долей НП, имеющих учреждения дошкольного образования по типам НП, %

Малые НП ¹⁵	Средние НП ¹⁶	Крупные НП ¹⁷
Регионы с наибольшей долей		

¹⁵ К низкому уровню относятся регионы, в которых удельный вес НП, имеющих учреждения дошкольного образования, в малых НП составляет до 20,4% в среднем в 1 НП, к среднему – от 20,5% до 40,9%, к высокому – более 41%.

¹⁶ К низкому уровню относятся регионы, в которых удельный вес НП, имеющих учреждения дошкольного образования, в средних НП составляет до 33,2% в среднем в 1 НП, к среднему – от 33,3% до 66,6%, к высокому – более 66,7%.

¹⁷ К низкому уровню относятся регионы, в которых удельный вес НП, имеющих учреждения дошкольного образования, в крупных НП составляет до 46,6% в среднем в 1 НП, к среднему – от 46,7% до 73,3%, к высокому – более 73,4%.

Республика Саха (Якутия)	61,5	Чукотский автономный округ	100,0	Мурманская область	100,0
Республика Тыва	57,4	Ямало-Ненецкий автономный округ	100,0	Республика Тыва	97,0
Камчатский край	53,8	Республика Ингушетия	100,0	Республика Саха (Якутия)	96,0
Кабардино-Балкарская Республика	51,3	Кабардино-Балкарская Республика	96,6	Челябинская область	95,3
Чукотский автономный округ	41,7	Республика Саха (Якутия)	95,5	Чеченская Республика	94,3

Таблица 6. Регионы с наибольшей долей НП, имеющих учреждения общего образования по типам НП, %

Малые НП ¹⁸		Средние НП ¹⁹		Крупные НП ²⁰	
Регионы с наибольшей долей					
Камчатский край	65,4	Ямало-Ненецкий автономный округ	100,0	Республика Калмыкия	95,5
Республика Тыва	63,0	Республика Ингушетия	100,0	Республика Ингушетия	93,8
Республика Саха (Якутия)	57,7	Кабардино-Балкарская Республика	96,6	Карачаево-Черкесская Республика	93,5
Карачаево-Черкесская Республика	54,1	Республика Северная Осетия – Алания	95,5	Сахалинская область	93,5

¹⁸ К низкому уровню относятся регионы, в которых удельный вес НП, имеющих учреждения общего образования, в малых НП составляет до 21,7% в среднем в 1 НП, к среднему – от 21,8% до 43,5%, к высокому – более 43,6%.

¹⁹ К низкому уровню относятся регионы, в которых удельный вес НП, имеющих учреждения общего образования, в средних НП составляет до 33,2% в среднем в 1 НП, к среднему – от 33,3% до 66,6%, к высокому – более 66,7%.

²⁰ К низкому уровню относятся регионы, в которых удельный вес НП, имеющих учреждения общего образования, в крупных НП составляет до 48,7% в среднем в 1 НП, к среднему – от 48,8% до 72%, к высокому – более 72,1%.

Чеченская Республика	51,1	Республика Саха (Якутия)	94,8	Республика Алтай	93,5
----------------------	------	--------------------------	------	------------------	------

В зависимости от типа НП различаются и другие показатели, характеризующие сферу образования. Так, если в малых НП доля детей, которые посещают учреждения дошкольного образования, расположенные в НП, где они проживают, немного превышает 10% от общего количества детей в возрасте 1 – 6 лет, то в средних НП этот показатель составляет 36,1%, в крупных – 66,1%. Схожие различия наблюдаются в отношении учреждений общего образования.

Показатель, характеризующий наполняемость учреждений образования, также имеет тенденцию увеличения от малых к крупным НП (рисунок 7).

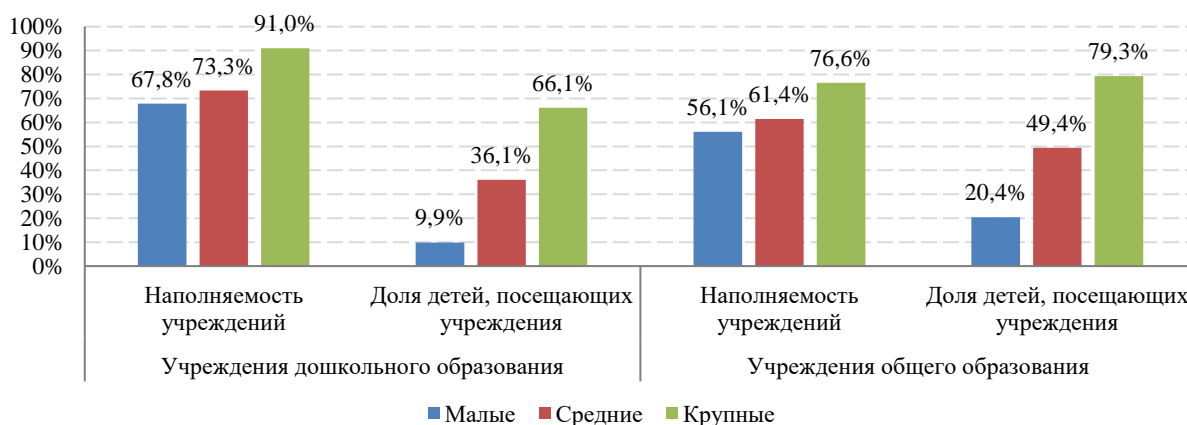


Рисунок 7. Характеристика учреждений дошкольного и общего образования по типам НП

6.1.2. Учреждения здравоохранения

По данным мониторинга, общее количество учреждений здравоохранения в обследованных НП составляет 40,3 тыс. ед. Охват НП учреждениями здравоохранения несколько выше, чем учреждениями образования: удельный вес НП, имеющих учреждения здравоохранения, составляет в среднем 29,7%. Вместе с тем в 25 регионах наблюдается низкий²¹ уровень охвата НП учреждениями здравоохранения и только в 21 регионах – высокий (рисунок 8).

²¹ К низкому уровню развития относятся регионы, в которых удельный вес НП, имеющих учреждения здравоохранения, составляет до 32,4% в общем количестве НП, к среднему – от 32,5% до 59,9%, к высокому – более 60%.

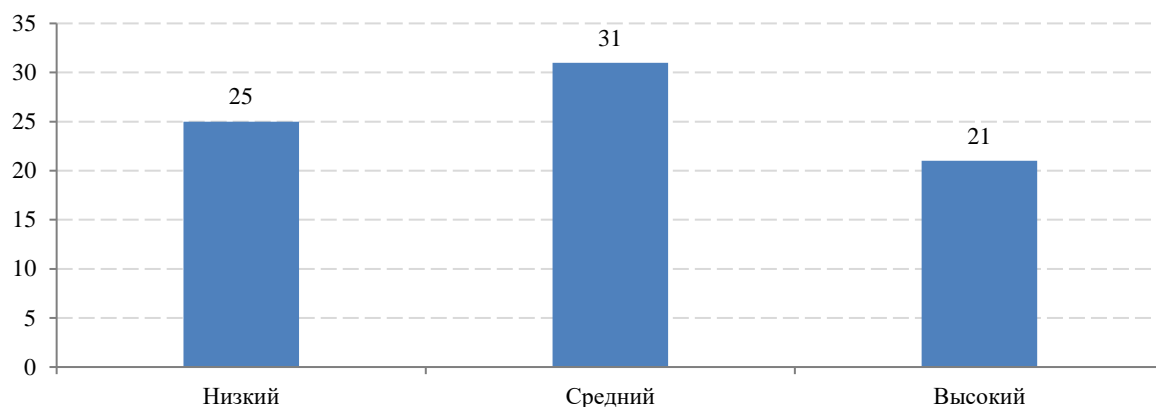


Рисунок 8. Распределение НП по уровню охвата НП учреждениями здравоохранения, ед.

Превышение среднероссийского уровня охвата НП учреждениями здравоохранения наблюдается в 52 регионах (67,5% от общего количества), в 25 регионах наблюдается отставание. Наиболее высокая степень охвата учреждениями здравоохранения отмечена в Чукотском автономном округе, Республике Тыва, Кабардино-Балкарской Республике, Камчатском крае, Республике Саха (Якутия) (таблица 7).

Таблица 7. Регионы с наибольшим удельным весом НП, имеющих учреждения здравоохранения, в общем количестве НП по типам НП, %

Малые НП ²²		Средние НП ²³		Крупные НП ²⁴	
Регионы с наибольшим удельным весом					
Чукотский автономный округ	75,0	Чукотский автономный округ	100,0	Чукотский автономный округ	100,0
Камчатский край	69,2	Ямало-Ненецкий автономный округ	100,0	Республика Хакасия	98,5
Республика Тыва	66,7	Республика Ингушетия	100,0	Ставропольский край	98,3
Кабардино-Балкарская Республика	65,8	Республика Хакасия	97,1	Самарская область	95,7

²² К низкому уровню развития относятся регионы, в которых удельный вес НП, имеющих учреждения здравоохранения, составляет до 25,2% в общем количестве малых НП, к среднему – от 25,3% до 50%, к высокому – более 50,1%.

²³ К низкому уровню развития относятся регионы, в которых удельный вес НП, имеющих учреждения здравоохранения, составляет до 36,1% в общем количестве средних НП, к среднему – от 36,2% до 68%, к высокому – более 68,1%.

²⁴ К низкому уровню развития относятся регионы, в которых удельный вес НП, имеющих учреждения здравоохранения, составляет до 65,7% в общем количестве крупных НП, к среднему – от 65,8% до 82,8%, к высокому – более 82,9%.

Малые НП ²²		Средние НП ²³		Крупные НП ²⁴	
Республика Саха (Якутия)	64,9	Кабардино-Балкарская Республика	96,6	Краснодарский край	95,0

В отношении учреждений здравоохранения наблюдается схожая с учреждениями образования тенденция: повышение охвата НП соответствующими учреждениями от малых к крупным НП. Так, в малых НП удельный вес НП, имеющих учреждения здравоохранения, в общем количестве НП значительно ниже среднероссийского уровня и составляет 12,4%. В средних и крупных НП этот показатель выше и составляет 63% и 80,8% соответственно. Высокий уровень охвата учреждениями здравоохранения в средних и крупных НП во многом обусловлен значительной численностью населения в данных НП (более 600 чел.) (рисунок 9).

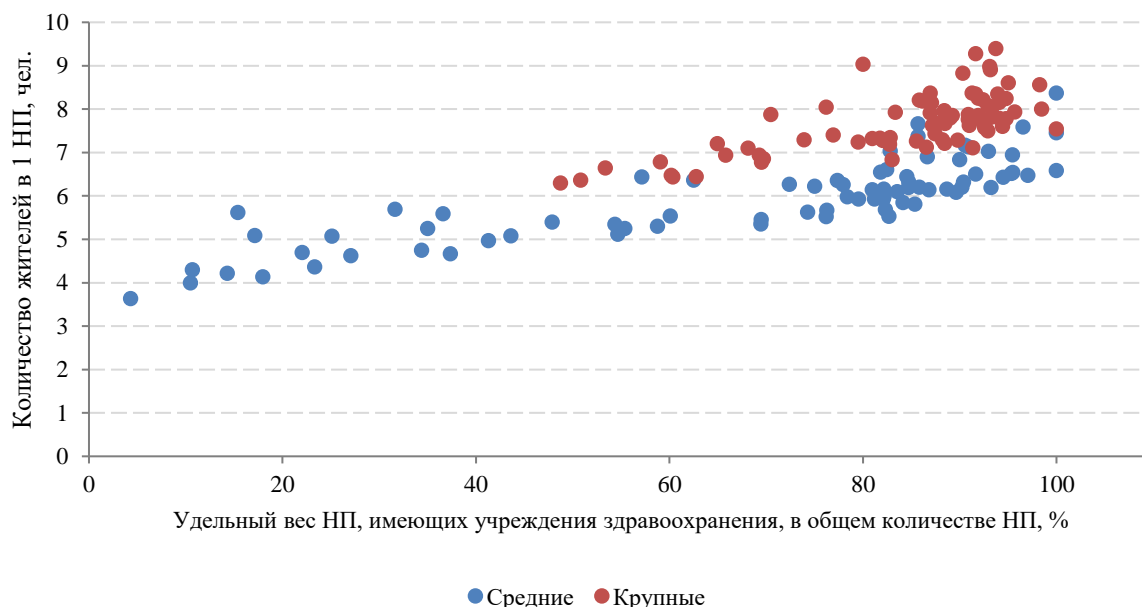


Рисунок 9. Распределение средних и крупных НП по субъектам Российской Федерации в зависимости от уровня охвата учреждениями здравоохранения и количества жителей в 1 НП²⁵

6.1.3. Учреждения культуры

По данным мониторинга, общее количество учреждений культуры в обследованных НП составляет 63,2 тыс. ед.²⁶. Охват НП учреждениями культуры (26,6%) выше по сравнению с охватом учреждениями образования,

²⁵ В качестве значений для вертикальной оси были использованы натуральные логарифмы количества жителей в 1 НП для получения более сглаженного тренда.

²⁶ Включают дома культуры, культурно-досуговые центры, библиотеки, дома творчества, музыкальные и художественные школы, музеи, кинотеатры, театры, иные учреждения культуры.

но ниже, чем охват учреждениями здравоохранения. Низкий²⁷ уровень охвата НП учреждениями культуры отмечается в 26 регионах, средний уровень – в 35 регионах, высокий уровень – в 16 регионах (рисунок 10).

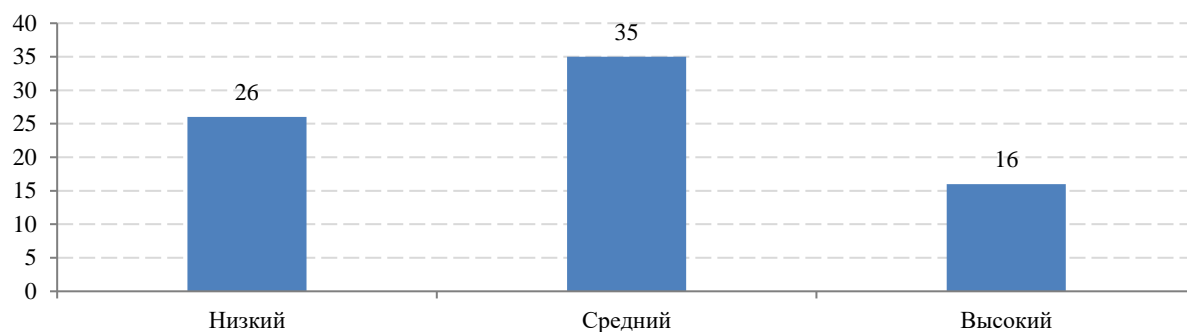


Рисунок 10. Распределение регионов по уровню охвата НП учреждениями культуры, ед.

Соотношение количества регионов с превышением и отставанием от среднероссийского уровня охвата НП учреждениями культуры в целом совпадает с аналогичным распределением регионов в сфере здравоохранения: в 53 регионах (68,8% от общего количества) наблюдается превышение (по учреждениям здравоохранения – 52), в 24 регионах – отставание (по учреждениям здравоохранения – 25). Наиболее высокая степень охвата учреждениями культуры отмечена в Республиках Тыва, Саха (Якутия) и Алтай, Мурманской области и Камчатском крае (таблица 8).

Таблица 8. Регионы с наибольшим удельным весом НП, имеющих учреждения культуры, в общем количестве НП

Название региона	Удельный вес, %	Отклонение от среднего, п.п.
Регионы с наибольшим удельным весом		
Республика Тыва	80,6	+53,9
Республика Саха (Якутия)	75,2	+48,6
Республика Алтай	72,9	+46,2
Мурманская область	68,7	+42,0
Камчатский край	68,5	+41,9

Как и в сферах образования и здравоохранения, наибольший удельный вес НП, имеющих учреждения культуры, отмечается в категории крупных НП (76,8% общего количества НП), в то время как в категории малых НП этот показатель составляет только 10%.

По регионам наблюдается схожая картина (таблица 9). Наиболее высокий удельный вес НП, имеющих учреждения культуры, одновременно

²⁷ К низкому уровню развития относятся регионы, в которых удельный вес НП, имеющих учреждения культуры, составляет до 29,9% в общем количестве НП, к среднему – от 30% до 55,2%, к высокому – более 55,3%.

в малых, средних и крупных НП отмечается в Мурманской области (55,6%, 100% и 93,3% соответственно).

Таблица 9. Регионы с наибольшим удельным весом НП, имеющих учреждения культуры, в общем количестве НП по типам НП, %

Малые НП ²⁸		Средние НП ²⁹		Крупные НП ³⁰	
Регионы с наибольшим удельным весом					
Республика Тыва	68,5	Мурманская область	100,0	Республика Алтай	97,8
Республика Саха (Якутия)	61,9	Республика Ингушетия	100,0	Ульяновская область	94,3
Камчатский край	57,7	Республика Саха (Якутия)	94,8	Республика Хакасия	93,9
Республика Алтай	56,9	Республика Хакасия	91,2	Ставропольский край	93,6
Мурманская область	55,6	Сахалинская область	90,0	Мурманская область	93,3

6.2. Торгово-бытовая инфраструктура

По данным мониторинга, в обследованных НП функционируют 155,7 тыс. объектов продуктовой и 84,2 тыс. объектов непродуктовой розницы, 22,5 тыс. объектов общественного питания и 40 тыс. объектов предоставления бытовых услуг.

В наибольшей степени из торгово-бытовой инфраструктуры представлены объекты в сфере продуктовой и непродуктовой розницы: в среднем удельный вес НП, имеющих эти объекты, составляет 31,4% и 11,5% соответственно (рисунок 11).

²⁸ К низкому уровню развития относятся регионы, в которых удельный вес НП, имеющих учреждения культуры, составляет до 22,9% в общем количестве малых НП, к среднему – от 23% до 45,7%, к высокому – более 45,8%.

²⁹ К низкому уровню развития относятся регионы, в которых удельный вес НП, имеющих учреждения культуры, составляет до 35,8% в общем количестве средних НП, к среднему – от 35,9% до 67,8%, к высокому – более 67,9%.

³⁰ К низкому уровню развития относятся регионы, в которых удельный вес НП, имеющих учреждения культуры, составляет до 57,5% в общем количестве крупных НП, к среднему – от 57,6% до 77,6%, к высокому – более 77,7%.

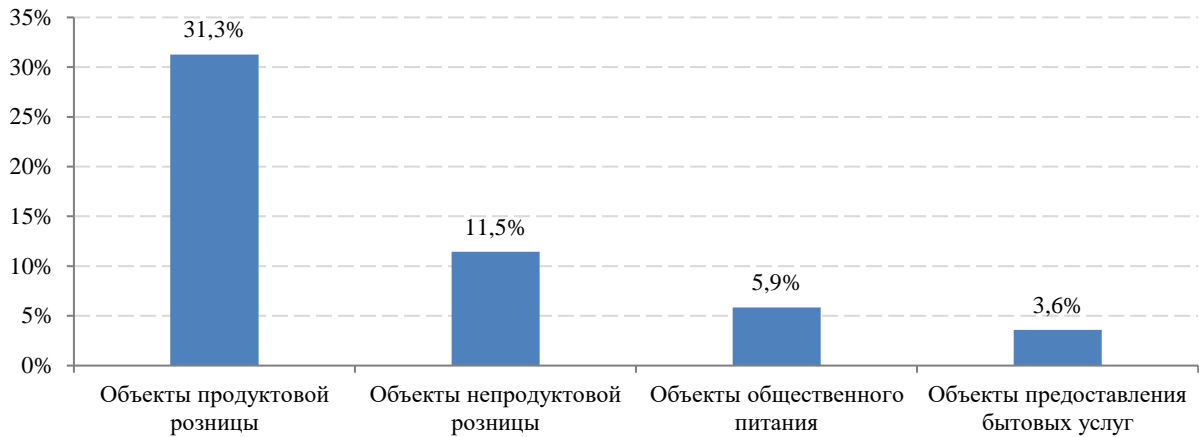


Рисунок 11. Охват НП объектами торгово-бытовой инфраструктуры

Анализ распределения регионов показывает, что у трети регионов развитие торговой инфраструктуры, как наиболее значимой для сельских территорий сферы, находится на низком уровне³¹ (рисунок 12).

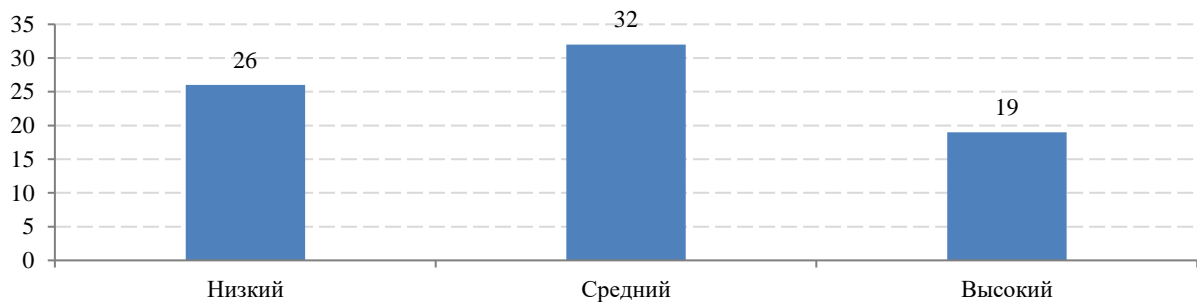


Рисунок 12. Распределение регионов по уровню охвата объектами торговой инфраструктуры³², ед.

Превышение среднероссийского уровня развития торговой инфраструктуры отмечено в 53 субъектах Российской Федерации (68,8% от общего количества), в 24 регионах наблюдается отставание. В сфере продуктовой розницы наиболее высокая степень проникновения объектов инфраструктуры отмечается в Камчатском крае, Мурманской области, Кабардино-Балкарской Республике, Республике Алтай и Ставропольском крае, в сфере непродуктовой розницы – Еврейской автономной области, Кабардино-Балкарской Республике, Ставропольском крае, Чукотском автономном округе и Камчатском крае (таблица 10).

Таблица 10. Регионы с наибольшим удельным весом НП, имеющих объекты продуктовой и непродуктовой розницы, в общем количестве НП

³¹ К низкому уровню развития торговой инфраструктуры относятся регионы, в которых удельный вес НП, имеющих объекты продуктовой и непродуктовой розницы, составляет до 22,5% в общем количестве НП, к среднему уровню – от 22,6% до 41,8%, к высокому – более 41,9%.

³² Рассчитывалось на основе данных о наличии объектов продуктовой и непродуктовой розницы.

Объекты продуктовой розницы			Объекты непродуктовой розницы		
Название региона	Удельный вес, %	Отклонение от среднего, п.п.	Название региона	Удельный вес, %	Отклонение от среднего, п.п.
Регионы с наибольшим удельным весом					
Камчатский край	85,2	+53,8	Еврейская автономная область	43,8	+32,2
Мурманская область	74,6	+43,2	Кабардино-Балкарская Республика	42,3	+30,8
Кабардино-Балкарская Республика	74,5	+43,1	Ставропольский край	42,1	+30,6
Республика Алтай	71,0	+39,6	Чукотский автономный округ	41,7	+30,2
Ставропольский край	70,1	+38,7	Камчатский край	37,0	+25,5

Как и в отношении социальной инфраструктуры, наибольший удельный вес НП, имеющих объекты торговой инфраструктуры, отмечается в категории крупных НП (в среднем 64,1% от общего количества НП), при этом в средних НП доля не превышает 42,4%, в малых НП – 8,2%.

Среди регионов наиболее высокий удельный вес НП, имеющих эти объекты одновременно в малых, средних и крупных НП, отмечается в Мурманской области (40%, 78,6% и 90% соответственно) (таблица 11).

Таблица 11. Регионы с наибольшим удельным весом НП, имеющих объекты продуктовой и непродуктовой розницы, в общем количестве НП по типам НП, %

Малые НП ³³		Средние НП ³⁴		Крупные НП ³⁵	
Регионы с наибольшим удельным весом					
Камчатский край	51,9	Ставропольский край	81,5	Ставропольский край	92,5
Кабардино-Балкарская Республика	40,8	Мурманская область	78,6	Еврейская автономная область	90,6
Мурманская область	40,0	Ямало-Ненецкий автономный округ	76,9	Республика Алтай	90,2
Приморский край	33,6	Республика Алтай	71,2	Краснодарский край	90,0
Республика Саха (Якутия)	33,5	Хабаровский край	70,9	Мурманская область	90,0

6.3. Транспортная инфраструктура

По данным мониторинга, общая протяженность автомобильных дорог с твердым и грунтовым покрытиями внутри обследованных НП составляет 859,2 тыс. км³⁶. Качество автомобильных дорог находится на низком уровне: удельный вес НП, имеющих дороги с твердым покрытием, составляет только 29,4%, а доля дорог с твердым покрытием в репрезентативном НП не превышает 30%. Низкое качество дорожного покрытия³⁷ отмечено в большей части субъектов Российской Федерации (рисунок 13).

³³ К низкому уровню развития торговой инфраструктуры в малых НП относятся регионы, в которых удельный вес НП, имеющих объекты продуктовой и непродуктовой розницы, составляет до 17,3% в общем количестве НП, к среднему уровню – от 17,4% до 34,6%, к высокому – более 34,7%.

³⁴ К низкому уровню развития торговой инфраструктуры в средних НП относятся регионы, в которых удельный вес НП, имеющих объекты продуктовой и непродуктовой розницы, составляет до 29,5% в общем количестве НП, к среднему уровню – от 29,6% до 55,4%, к высокому – более 55,5%.

³⁵ К низкому уровню развития торговой инфраструктуры в крупных НП относятся регионы, в которых удельный вес НП, имеющих объекты продуктовой и непродуктовой розницы, составляет до 53,2% в общем количестве НП, к среднему уровню – от 53,5% до 72,9%, к высокому – более 73%.

³⁶ Результирующее значение не превышает данные Росстата по показателю «Протяженность автомобильных дорог общего пользования по субъектам Российской Федерации» в части дорог местного значения в разрезе регионов и в целом по Российской Федерации.

³⁷ Низкое качество дорожного покрытия отмечается в регионах, в которых доля дорог с твердым покрытием составляет до 33,6% общей протяженности дорог в НП, среднее качество – от 33,7% до 59,8%, высокое качество – более 59,9%.

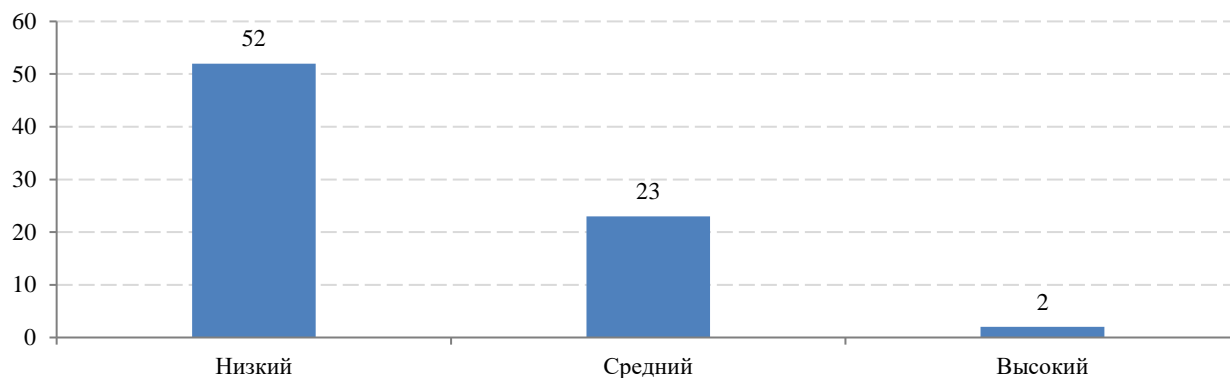


Рисунок 13. Распределение регионов по качеству автомобильных дорог, ед.

В 34 регионах удельный вес дорог с твердым покрытием в общей протяженности дорожного покрытия превышает среднероссийский уровень (таблица 12).

Таблица 12. Регионы с наибольшим удельным весом дорог с твердым покрытием (асфальт) в общей протяженности дорог в среднем в 1 НП

Название региона	Удельный вес, %	Отклонение от среднего, п.п.
Регионы с наибольшим удельным весом		
Белгородская область	86,2	+56,7
Мурманская область	63,3	+33,8
Калининградская область	59,5	+30,0
Республика Крым	57,4	+27,9
Ставропольский край	56,8	+27,3

Наибольший удельный вес дорог с твердым покрытием в общей протяженности дорог наблюдается в средних и крупных НП. В малых НП среди регионов-лидеров только в Белгородской области доля дорог с твердым покрытием составляет 82,3%, тогда как в Кабардино-Балкарской Республике, Республике Ингушетия, Мурманской и Калининградской области удельный вес дорог с асфальтным покрытием составляет около 50% общей протяженности дорог. Одновременно в малых, средних и крупных НП наиболее высокое качество дорожного покрытия наблюдается в Белгородской и Мурманской областях (таблица 13).

Таблица 13. Регионы с наибольшим удельным весом дорог с твердым покрытием (асфальт) в общей протяженности дорог в среднем в 1 НП по типам НП, %

Малые НП ³⁸		Средние НП ³⁹		Крупные НП ⁴⁰	
Регионы с наибольшим удельным весом					
Белгородская область	82,3	Белгородская область	92,3	Белгородская область	92,2
Кабардино-Балкарская Республика	54,2	Калининградская область	71,9	Мурманская область	82,4
Мурманская область	53,3	Московская область	70,4	Ямало-Ненецкий автономный округ	78,5
Республика Ингушетия	50,8	Мурманская область	68,0	Московская область	78,0
Калининградская область	50,3	Республика Крым	67,8	Тульская область	70,2

7. Характеристика экономического потенциала

По данным мониторинга, в обследованных НП осуществляют деятельность 275,3 тыс. юридических лиц, а общее количество занятых составляет 9 млн чел. Наличие хозяйствующих субъектов отмечено в 20,2 тыс. НП (19% от общего количества обследованных НП).

В среднем в 1 НП расположено 3 предприятия, а средняя численность занятых в организациях составляет 54 чел. При этом наиболее крупные предприятия из расчета средней численности занятых в организациях расположены в Краснодарском крае (152 чел.), Республике Северная Осетия – Алания (115 чел.) и Кабардино-Балкарской Республике (106 чел.).

Экономическая активность в крупных НП существенно превышает значение аналогичного показателя в малых НП (среди регионов-лидеров высокий экономический потенциал отмечен только в 3 регионах), при этом преимущественно является сопоставимой со значением экономического потенциала в средних НП (удельный вес НП, имеющих юридические лица, в малых НП – 7,9%, в средних и крупных НП – 38,1% и 53,5%). В средних и крупных НП высокий и средний уровень экономического потенциала отмечается в 55 и 63 регионах соответственно. Одновременно в малых,

³⁸ Низкое качество дорожного покрытия в малых НП отмечается в регионах, в которых доля дорог с твердым покрытием составляет до 27,3% общей протяженности дорог в НП, среднее качество – от 27,4% до 54,8%, высокое качество – более 54,9%.

³⁹ Низкое качество дорожного покрытия в средних НП отмечается в регионах, в которых доля дорог с твердым покрытием составляет до 30,7% общей протяженности дорог в НП, среднее качество – от 30,8% до 61,4%, высокое качество – более 61,5%.

⁴⁰ Низкое качество дорожного покрытия в крупных НП отмечается в регионах, в которых доля дорог с твердым покрытием составляет до 41,5% общей протяженности дорог в НП, среднее качество – от 41,6% до 66,8%, высокое качество – более 66,9%.

средних и крупных НП наиболее высокий экономический потенциал наблюдается в Камчатском крае (таблица 14).

Таблица 14. Регионы с наибольшим удельным весом НП, имеющих хозяйствующие субъекты, в общем количестве НП по типам НП, %

Малые НП ⁴¹		Средние НП ⁴²		Крупные НП ⁴³	
Регионы с наибольшим удельным весом					
Камчатский край	65,4	Республика Саха (Якутия)	80,6	Республика Тыва	87,9
Республика Саха (Якутия)	51,9	Кабардино-Балкарская Республика	79,3	Кабардино-Балкарская Республика	84,1
Мурманская область	44,4	Ямало-Ненецкий автономный округ	76,9	Ставропольский край	80,3
Республика Тыва	42,6	Камчатский край	75,0	Волгоградская область	78,8
Чукотский автономный округ	41,7	Волгоградская область	71,6	Камчатский край	75,0

⁴¹ К низкому уровню экономического потенциала в малых НП относятся регионы, в которых доля НП, имеющих юридические лица, составляет до 22% в общем количестве НП, к среднему уровню – от 22,1% до 43,6%, к высокому – более 43,7%.

⁴² К низкому уровню экономического потенциала в средних НП относятся регионы, в которых удельный вес НП, имеющих юридические лица, составляет до 30% в общем количестве НП, к среднему уровню – от 30,1% до 55,3%, к высокому – более 55,4%.

⁴³ К низкому уровню экономического потенциала в крупных НП относятся регионы, в которых удельный вес НП, имеющих юридические лица, составляет до 43,4% в общем количестве НП, к среднему уровню – от 43,5% до 65,6%, к высокому – более 65,7%.